



ΚΥΠΡΙΑΚΗ ΔΗΜΟΚΡΑΤΙΑ
ΥΠΟΥΡΓΕΙΟ ΟΙΚΟΝΟΜΙΚΩΝ



ΣΤΑΤΙΣΤΙΚΗ ΥΠΗΡΕΣΙΑ

ΣΤΑΤΙΣΤΙΚΕΣ ΤΗΣ ΕΚΠΑΙΔΕΥΣΗΣ 2016/2017

ISSN: 0253-8733

© Copyright: 2019 Κυπριακή Δημοκρατία

Αναδημοσίευση επιτρέπεται με την προϋπόθεση ότι θα αναφέρεται η πηγή.

ΠΡΟΛΟΓΟΣ

Η Έκθεση αυτή παρέχει λεπτομερή στατιστικά δεδομένα για το Εκπαιδευτικό Σύστημα της Κύπρου. Παρουσιάζονται στοιχεία για κάθε επίπεδο εκπαίδευσης, για τις εγγραφές των μαθητών και φοιτητών κατά τάξη, φύλο και ηλικία, για τον αριθμό των στάσιμων μαθητών καθώς και των αποσυρθέντων. Ακόμη παρουσιάζονται στοιχεία για το διδακτικό προσωπικό κατά φύλο, θέση και ηλικία. Περιλαμβάνονται επίσης δεδομένα για τις οικονομικές στατιστικές της εκπαίδευσης.

Η έκθεση ετοιμάστηκε από την κ. Λουκία Νικολάου και την κ. Μαρία Χατζηπροκόπη της Μονάδας Εκπαίδευσης υπό την καθοδήγηση της κ. Κούλιας Ονησιφόρου, προϊσταμένης του τομέα Δημογραφίας, Κοινωνικών Στατιστικών και Τουρισμού. Επιπλέον, την ετοιμασία και διεκπεραίωση των αναγκαίων ηλεκτρονικών προγραμμάτων ανέλαβε ο κος Γιάννος Καρασιαλής, Λειτουργός Πληροφορικής Α'.

Θερμές ευχαριστίες απευθύνονται σε όλα τα εκπαιδευτικά ιδρύματα, κρατικά και ιδιωτικά, στο Υπουργείο Παιδείας και Πολιτισμού και σε όλα τα άλλα Κυβερνητικά τμήματα για την πολύτιμη συνεργασία και βοήθεια τους στην παροχή των αναγκαίων στοιχείων.

Σταύρος Καραγιώργης

Διευθυντής
Στατιστικής Υπηρεσίας

Μάρτιος, 2019

I. ΣΥΝΟΠΤΙΚΑ ΑΠΟΤΕΛΕΣΜΑΤΑ

Η έκθεση αυτή παρουσιάζει τα αποτελέσματα της ετήσιας έρευνας για την εκπαίδευση. Καλύπτει όλα τα εκπαιδευτικά ιδρύματα, στις περιοχές που ελέγχει το Κράτος, τα οποία είναι εγγεγραμμένα στο Υπουργείο Παιδείας και Πολιτισμού, καθώς και τους Παιδοκομικούς Σταθμούς οι οποίοι είναι εγγεγραμμένοι στις Υπηρεσίες Κοινωνικής Ευημερίας. Η περίοδος αναφοράς για την Προσχολική και Προδημοτική, Δημοτική, Μέση και Ειδική εκπαίδευση είναι ο Οκτώβριος, 2016. Η περίοδος αναφοράς για τη Μεταλυκειακή Μη-Τριτοβάθμια εκπαίδευση, όπως επίσης και για την Τριτοβάθμια εκπαίδευση, είναι το ακαδημαϊκό έτος 2016/2017. Για τις οικονομικές στατιστικές της εκπαίδευσης, η περίοδος αναφοράς είναι το ημερολογιακό έτος 2016, ενώ για τα στοιχεία των συνδέσμων γονέων το σχολικό έτος 2016/2017.

Συνοπτικά, τα κυριότερα αποτελέσματα της έρευνας για το 2016/2017 είναι τα ακόλουθα:

1. Σε όλα τα επίπεδα της εκπαίδευσης υπήρχαν 1.333 εκπαιδευτικά ιδρύματα, 14.950 εκπαιδευτικοί και 188.311 μαθητές/φοιτητές που αναλογούν σε 12,3⁽¹⁾ μαθητές/φοιτητές ανά εκπαιδευτικό.
2. Από το σύνολο των μαθητών/φοιτητών, το 67,9% φοιτούσαν σε δημόσια/κοινοτικά εκπαιδευτικά ιδρύματα και το 32,1% σε ιδιωτικά. Κατά επίπεδο εκπαίδευσης, τα αντίστοιχα ποσοστά είχαν ως ακολούθως: στην Προσχολική/Προδημοτική εκπαίδευση το 53,2% φοιτούσαν σε δημόσια ή κοινοτικά και το 46,8% σε ιδιωτικά, στη Δημοτική εκπαίδευση το 91,0% φοιτούσαν σε δημόσια και το 9,0% σε ιδιωτικά, στη Μέση εκπαίδευση το 81,9% φοιτούσαν σε δημόσια και το 18,1% σε ιδιωτικά, στη Μεταλυκειακή Μη-Τριτοβάθμια εκπαίδευση το 100,0% φοιτούσαν σε δημόσια και τέλος, στην Τριτοβάθμια εκπαίδευση το 32,2% φοιτούσαν σε δημόσια εκπαιδευτικά ιδρύματα και το 67,8% σε ιδιωτικά.
3. Οι εγγραφές των μαθητών και φοιτητών κατά επίπεδο εκπαίδευσης ήταν: Προσχολική/Προδημοτική 31.678, Δημοτική 55.482, Μέση 55.212, Μεταλυκειακή Μη-Τριτοβάθμια 261, Τριτοβάθμια 45.263 και Ειδική 415.
4. Οι δημόσιες δαπάνες, το 2016, για όλα τα επίπεδα εκπαίδευσης ήταν €1.186,4 εκ. και αναλογούσαν στο 16,9% του Κρατικού Προϋπολογισμού και στο 6,3% του Ακαθάριστου Εγχώριου Προϊόντος.
5. Η κατά μαθητή/φοιτητή συνολική τρέχουσα δημόσια δαπάνη στα δημόσια εκπαιδευτικά ιδρύματα, κατά επίπεδο εκπαίδευσης, είχε ως ακολούθως: Προδημοτική €4.867, Δημοτική €6.170, Μέση €10.037 και Τριτοβάθμια €10.251.

(1): Για τον υπολογισμό του δείκτη μαθητές/φοιτητές ανά εκπαιδευτικό, λαμβάνεται υπόψη το Ισοδύναμο Πλήρους Φοίτησης για τους φοιτητές.

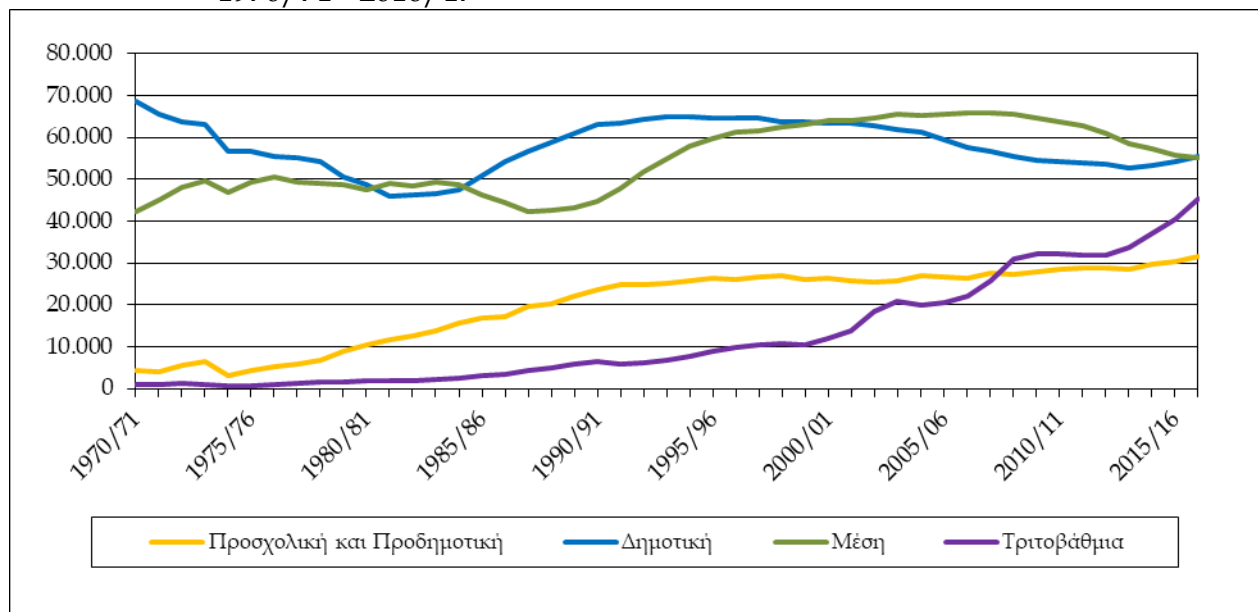
ΠΕΡΙΕΧΟΜΕΝΑ

ΠΡΟΛΟΓΟΣ	3
I. ΣΥΝΟΠΤΙΚΑ ΑΠΟΤΕΛΕΣΜΑΤΑ	4
ΠΕΡΙΕΧΟΜΕΝΑ	5
II. ΕΞΕΛΙΞΕΙΣ ΣΤΟΝ ΤΟΜΕΑ ΤΗΣ ΕΚΠΑΙΔΕΥΣΗΣ	6
1. Προσχολική και Προδημοτική Εκπαίδευση	7
2. Δημοτική εκπαίδευση	8
3. Μέση εκπαίδευση	8
4. Μεταλκειακή Μη-Τριτοβάθμια Εκπαίδευση	9
5. Τριτοβάθμια Εκπαίδευση	9
6. Ειδικά Σχολεία	10
7. Συμπληρωματική Εκπαίδευση	10
8. Οικονομικές Στατιστικές της Εκπαίδευσης	11
9. Κύπριοι Φοιτητές στο Εξωτερικό	12
III. ΤΟ ΣΥΣΤΗΜΑ ΕΚΠΑΙΔΕΥΣΗΣ ΣΤΗΝ ΚΥΠΡΟ	13
1. Προσχολική και Προδημοτική Εκπαίδευση.....	13
2. Δημοτική Εκπαίδευση	14
3. Μέση Εκπαίδευση	15
4. Μεταλκειακή Μη-Τριτοβάθμια Εκπαίδευση	16
5. Τριτοβάθμια Εκπαίδευση.....	17
6. Ειδική Εκπαίδευση.....	17
7. Συμπληρωματική Εκπαίδευση	18
IV. ΚΑΛΥΨΗ ΤΗΣ ΕΡΕΥΝΑΣ ΕΚΠΑΙΔΕΥΣΗΣ	19
1. Περίοδος αναφοράς	19
2. Πηγές συλλογής στοιχείων	19
3. Ταξινομήσεις που χρησιμοποιήθηκαν	19
V. ΟΡΙΣΜΟΙ ΠΟΥ ΧΡΗΣΙΜΟΠΟΙΗΘΗΚΑΝ	20
VI. ΣΥΜΒΟΛΑ ΠΟΥ ΧΡΗΣΙΜΟΠΟΙΗΘΗΚΑΝ	20
VII. ΑΝΑΛΥΤΙΚΟΙ ΠΙΝΑΚΕΣ	21
VIII. ΠΑΡΑΡΤΗΜΑ	22

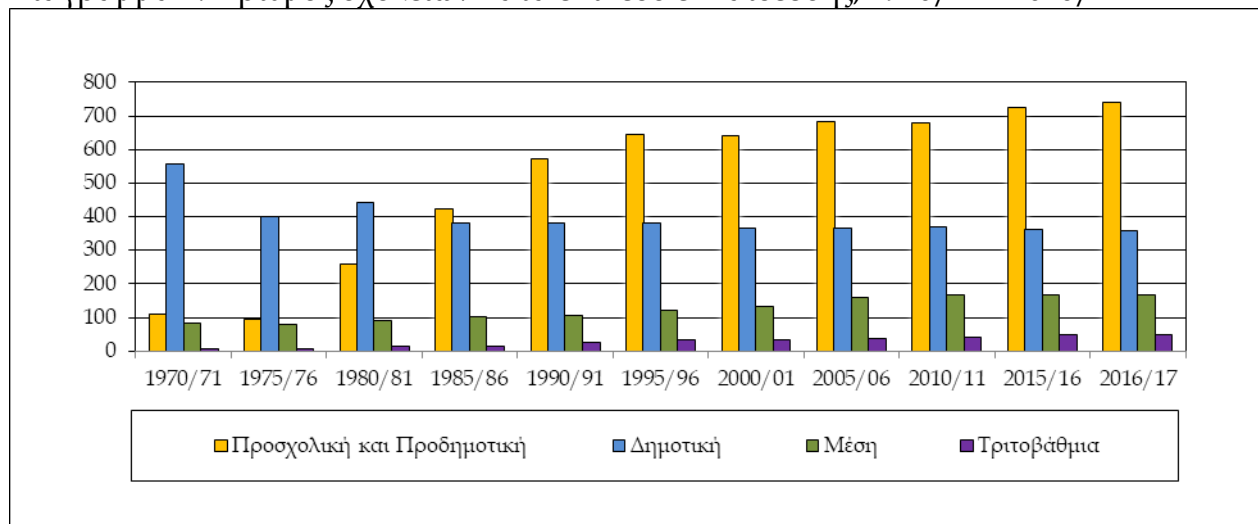
II. ΕΞΕΛΙΞΕΙΣ ΣΤΟΝ ΤΟΜΕΑ ΤΗΣ ΕΚΠΑΙΔΕΥΣΗΣ

Κατά τη σχολική χρονιά 2016/2017, στις περιοχές που ελέγχει το Κράτος, σε όλα τα επίπεδα εκπαίδευσης υπήρχαν 1.333 εκπαιδευτικά ιδρύματα τακτικής φοίτησης, τα οποία ήταν εγγεγραμμένα στο Υπουργείο Παιδείας και Πολιτισμού, με 188.311 μαθητές/φοιτητές και 14.950 διδακτικό προσωπικό, με αναλογία 12,3⁽¹⁾ μαθητές/φοιτητές ανά εκπαιδευτικό. Το προηγούμενο σχολικό έτος 2015/2016 ο αριθμός των εκπαιδευτικών ιδρυμάτων ήταν 1.322 με 181.537 μαθητές/φοιτητές και 14.716 διδακτικό προσωπικό, με αναλογία 12,3 μαθητές/φοιτητές ανά εκπαιδευτικό.

Διάγραμμα 1: Εγγραφές μαθητών/φοιτητών κατά επίπεδο εκπαίδευσης, 1970/71 - 2016/17

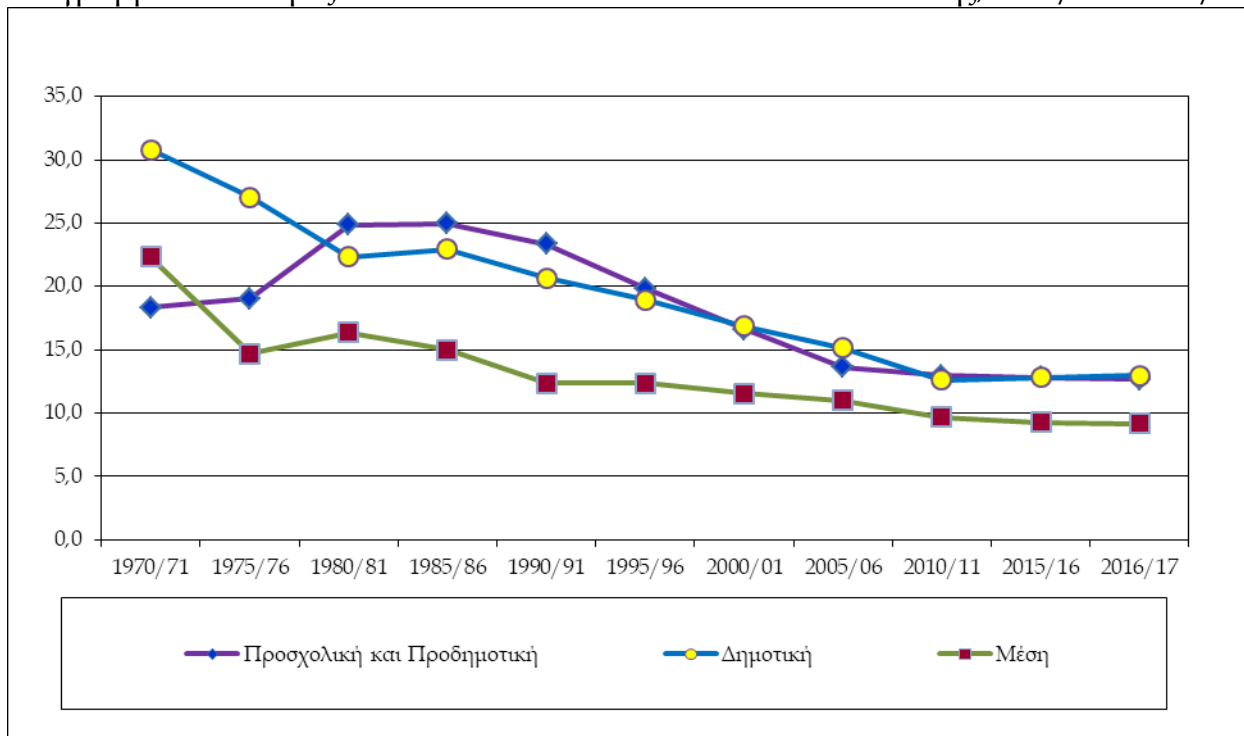


Διάγραμμα 2: Αριθμός σχολείων κατά επίπεδο εκπαίδευσης, 1970/71 - 2016/17



(1): Για τον υπολογισμό του δείκτη μαθητές/φοιτητές ανά εκπαιδευτικό, λαμβάνεται υπόψη το Ισοδύναμο Πλήρους Φοίτησης για τους φοιτητές.

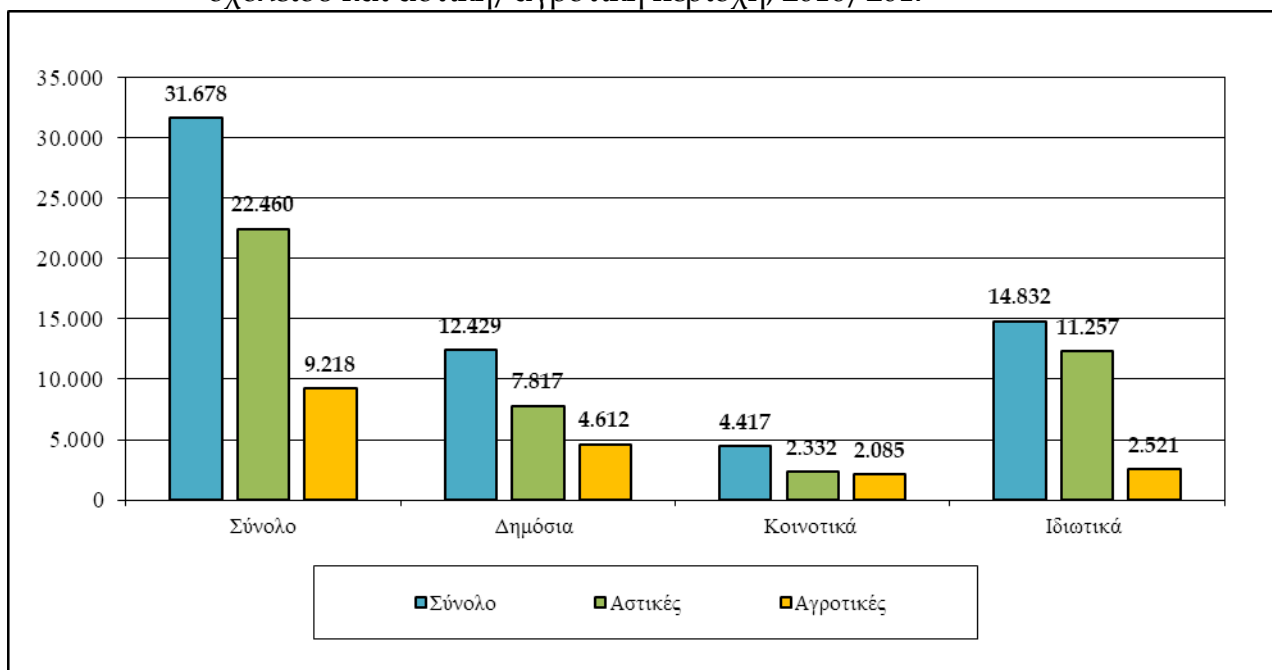
Διάγραμμα 3: Μαθητές ανά εκπαιδευτικό κατά επίπεδο εκπαίδευσης, 1970/71 - 2016/17



1. Προσχολική και Προδημοτική Εκπαίδευση

Τα σχολεία Προσχολικής και Προδημοτικής εκπαίδευσης αυξήθηκαν το 2016/2017 σε 742 με 31.678 παιδιά από 726 σχολεία με 30.471 παιδιά το 2015/2016. Από το σύνολο των μαθητών της Προσχολικής και Προδημοτικής εκπαίδευσης, το 70,9% φοιτούσε στις αστικές περιοχές και το 29,1% στις αγροτικές περιοχές.

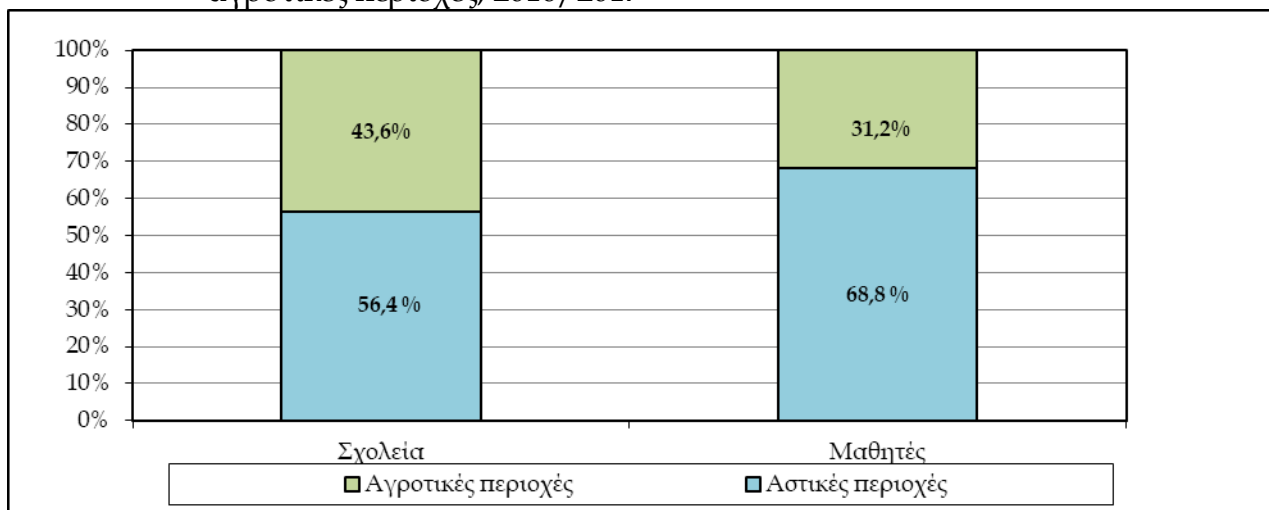
Διάγραμμα 4: Μαθητές Προσχολικής και Προδημοτικής εκπαίδευσης κατά τύπο σχολείου και αστική/αγροτική περιοχή, 2016/2017



2. Δημοτική Εκπαίδευση

Το 2016/2017 οι εγγραφές στα Δημοτικά σχολεία αυξήθηκαν σε 55.482 από 54.292 το 2015/2016. Η αναλογία μαθητών ανά δάσκαλο, το 2016/2017, αυξήθηκε στο 13,0 μαθητές ανά εκπαιδευτικό σε σχέση με 12,8 που ήταν την προηγούμενη σχολική χρονιά. Από το σύνολο των μαθητών Δημοτικής εκπαίδευσης, το 68,3% φοιτούσε σε σχολεία των αστικών περιοχών και το 31,7% σε σχολεία των αγροτικών περιοχών. Οι απόφοιτοι Δημοτικής εκπαίδευσης το 2015/2016 αυξήθηκαν κατά 3,6% σε 8.798 από 8.493 που ήταν το 2014/2015.

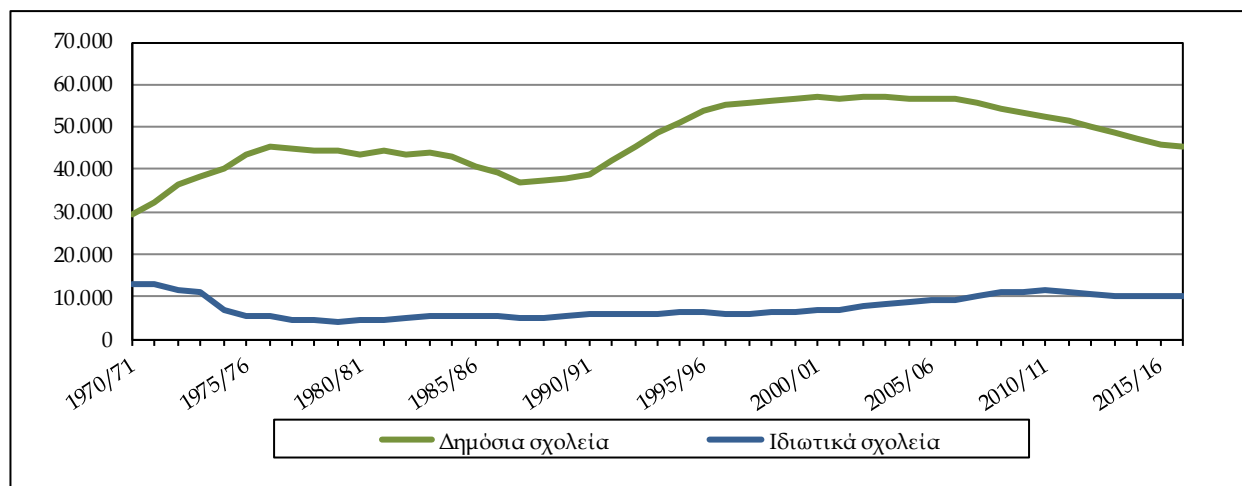
Διάγραμμα 5: Κατανομή σχολείων και μαθητών Δημοτικής εκπαίδευσης στις αστικές και αγροτικές περιοχές, 2016/2017



3. Μέση Εκπαίδευση

Κατά τη διάρκεια του σχολικού έτους 2016/2017 οι εγγραφές των μαθητών μειώθηκαν σε 55.212 από 55.711 το προηγούμενο σχολικό έτος. Από το σύνολο των μαθητών Μέσης εκπαίδευσης το 81,9% φοιτούσαν σε δημόσια σχολεία και 18,1% σε ιδιωτικά. Η αναλογία μαθητών ανά εκπαιδευτικό για το 2016/2017 μειώθηκε στο 9,2 σε σχέση με 9,3 που ήταν το 2015/2016.

Διάγραμμα 6: Μαθητές Μέσης εκπαίδευσης κατά τύπο σχολείου, 1970/71 - 2016/17



Οι απόφοιτοι από τα σχολεία της Μέσης Ανώτερης εκπαίδευσης (δηλαδή από τα Λύκεια και τις Τεχνικές Σχολές), μειώθηκαν κατά 5,2% στους 8.952 το 2015/2016 από 9.443 το 2014/2015. Το 84,7% αποφοίτησε από τη Γενική Κατεύθυνση και το 15,3% από την Τεχνική/Επαγγελματική Κατεύθυνση, ενώ η κατανομή την προηγούμενη χρονιά ήταν 86,9% και 13,1% αντίστοιχα.

Η ροή των μαθητών του σχολικού έτους 2015/2016 σε όλο το σύστημα της Μέσης εκπαίδευσης ήταν: 18,0% αποφοίτησαν, 79,1% προήχθησαν και συνέχισαν στην επόμενη τάξη, 2,0% επανέλαβαν την ίδια τάξη και 0,9% αποσύρθηκαν.

Βάση των στοιχείων της Μέσης εκπαίδευσης, υπολογίζεται ότι από τους μαθητές που εγγράφονται στην Α' τάξη Γυμνασίου, 96,4% συμπληρώνουν επιτυχώς την Γ' τάξη μετά από τρία χρόνια και 91,4% επιτυγχάνουν να αποφοιτήσουν από τη Μέση Ανώτερη εκπαίδευση, μετά από έξι χρόνια.

Κατά το 2016/2017, εκτιμάται ότι ποσοστό 29% των αποφοίτων της Μέσης Ανώτερης εκπαίδευσης συνέχισαν τις σπουδές τους σε Ανώτερα εκπαιδευτικά ιδρύματα της Κύπρου. Το ποσοστό για τις γυναίκες ήταν 31% ενώ για τους άντρες 28%. Τονίζεται ότι, το 29% αφορά στους αποφοίτους της Μέσης Ανώτερης εκπαίδευσης οι οποίοι συνέχισαν τις σπουδές τους στην Κύπρο. Ωστόσο, σημαντικό ποσοστό των αποφοίτων της Μέσης Ανώτερης εκπαίδευσης συνέχισαν τις σπουδές τους σε Ανώτερα εκπαιδευτικά ιδρύματα του εξωτερικού. Για τους Κύπριους φοιτητές του εξωτερικού, δεν υπάρχουν επαρκή στοιχεία για να γίνει εκτίμηση με αξιοπιστία.

4. Μεταλυκειακή Μη-Τριτοβάθμια Εκπαίδευση

Το 2016/2017 λειτούργησαν 5 δημόσιες σχολές Μεταλυκειακής Μη-Τριτοβάθμιας Εκπαίδευσης, τα Μεταλυκειακά Ινστιτούτα Επαγγελματικής Εκπαίδευσης και Κατάρτισης (ΜΙΕΕΚ). Οι σχολές αυτές λειτούργησαν στις επαρχίες Λευκωσίας, Λάρνακας, Λεμεσού και Πάφου με 261 σπουδαστές (200 άντρες και 61 γυναίκες). Κατά τη διάρκεια του προηγούμενου σχολικού έτους, 2015/2016, λειτούργησαν 8 δημόσιες σχολές με 305 σπουδαστές.

5. Τριτοβάθμια Εκπαίδευση

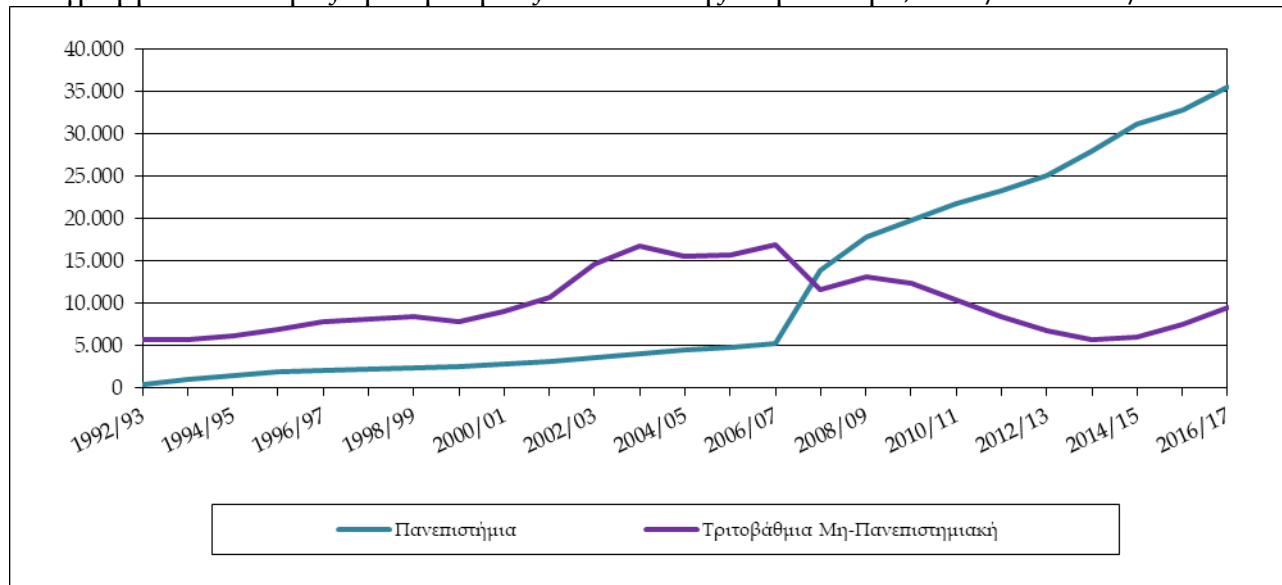
Κατά το 2016/2017 λειτούργησαν 49 δημόσια και ιδιωτικά εκπαιδευτικά ιδρύματα με συνολικό αριθμό εγγραφών 45.263 φοιτητές, σε σύγκριση με 40.347 το 2015/2016. Η Τριτοβάθμια εκπαίδευση έχει αναπτυχθεί πολύ τα τελευταία χρόνια στην Κύπρο. Από το ακαδημαϊκό έτος 2006/2007 και μετά, άρχισαν σταδιακά να λειτουργούν 2 ακόμα δημόσια και 5 ιδιωτικά Πανεπιστήμια (πέρα από το Πανεπιστήμιο Κύπρου που λειτουργεί από το 1992/1993).

Παρόλα αυτά, οι Κύπριοι φοιτητές που επέλεξαν να μείνουν και να φοιτήσουν σε ιδρύματα Τριτοβάθμιας εκπαίδευσης στην Κύπρο, μειώθηκαν το 2016/2017 σε 22.507 σε σχέση με 22.746 το 2015/2016. Αντιθέτως, οι εγγραφές των ξένων φοιτητών παρουσίασαν σημαντική αύξηση και αριθμούσαν σε 22.756 το 2016/2017 σε σύγκριση με 17.601 την προηγούμενη ακαδημαϊκή χρονιά. Μεγάλο μέρος της αύξησης αυτής οφείλεται στην

ανάπτυξη των εξ αποστάσεως προγραμμάτων που προσφέρονται από δημόσια και ιδιωτικά εκπαιδευτικά ιδρύματα, τα οποία οι φοιτητές έχουν την ευχέρεια να παρακολουθούν χωρίς να έχουν τη φυσική τους παρουσία στην Κύπρο.

Από το σύνολο των σπουδαστών, 32,2% ήταν στα δημόσια εκπαιδευτικά ιδρύματα και το υπόλοιπο 67,8% στα ιδιωτικά. Οι άντρες αποτελούσαν το 46,0% του συνόλου των εγγραφών και οι γυναίκες το 54,0%.

Διάγραμμα 7: Φοιτητές Τριτοβάθμιας εκπαίδευσης στην Κύπρο, 1992/93 - 2016/17



Οι απόφοιτοι αυξήθηκαν από 8.420 το 2015/2016 σε 9.304 το 2016/2017. Η κατανομή των αποφοίτων κατά κλάδο σπουδών ήταν: Διοίκηση επιχειρήσεων και συναφή 30,9%, Παιδαγωγικά 23,4%, Μηχανική 6,0%, Κοινωνικές επιστήμες 5,3%, Νομική 5,0%, Υγεία 4,2%, Προσωπικές υπηρεσίες 3,5%, Αρχιτεκτονική και κατασκευές 3,4%, Τέχνες 3,0%, Τεχνολογίες πληροφορικής και επικοινωνιών 2,7%, Γλώσσες 2,4%, Ανθρωπιστικές σπουδές 2,2%, Δημοσιογραφία και βιβλιοθηκονομία 1,8%, Κοινωνική πρόνοια 1,3%, Βιολογικές επιστήμες 0,9%, Γεωργία, δασολογία και αλιεία 0,9%, Μαθηματικά και στατιστική 0,7%, Υπηρεσίες ασφαλείας 0,7%, Φυσικές επιστήμες 0,6%, Περιβάλλον 0,4%, Υγιεινή και υπηρεσίες επαγγελματικής υγείας 0,4% και Μεταποίηση και επεξεργασία 0,3%.

6. Ειδικά Σχολεία

Κατά το σχολικό έτος 2016/2017 λειτουργούσαν 11 Ειδικά Σχολεία με 415 μαθητές. Την προηγούμενη χρονιά λειτουργούσε ο ίδιος αριθμός Ειδικών Σχολείων με 411 μαθητές.

7. Συμπληρωματική Εκπαίδευση

Οι εγγραφές στα Κρατικά Ινστιτούτα Επιμόρφωσης αυξήθηκαν από 12.000 το 2015/2016 σε 12.141 το 2016/2017, από τους οποίους οι 7.175 ήταν μαθητές σχολών Μέσης εκπαίδευσης. Στη Νέα Σύγχρονη Μαθητεία οι εγγραφές μειώθηκαν από 242 το 2015/2016 σε 238 το 2016/2017. Στα Απογευματινά και Βραδινά Τμήματα των Τεχνικών

Σχολών οι εγγραφές μειώθηκαν από 1.109 το 2015/2016 σε 1.040 το 2016/2017. Οι εγγραφές στα Επιμορφωτικά Κέντρα αυξήθηκαν από 25.030 το 2015/2016 σε 25.198 το 2016/2017. Κατά το 2016/2017, τα διάφορα προγράμματα της Αρχής Ανάπτυξης Ανθρώπινου Δυναμικού, παρακολούθησαν 45.568 μαθητευόμενοι, σε σύγκριση με 51.302 το 2015/2016. Στο Κέντρο Παραγωγικότητας συμμετείχαν 733 μαθητευόμενοι το 2016/2017 σε σύγκριση με 560 το 2015/2016, ενώ οι συμμετέχοντες στα προγράμματα της Ακαδημίας Δημόσιας Διοίκησης ήταν 4.246 το 2016 σε σύγκριση με 3.091 το 2015.

8. Οικονομικές Στατιστικές της Εκπαίδευσης

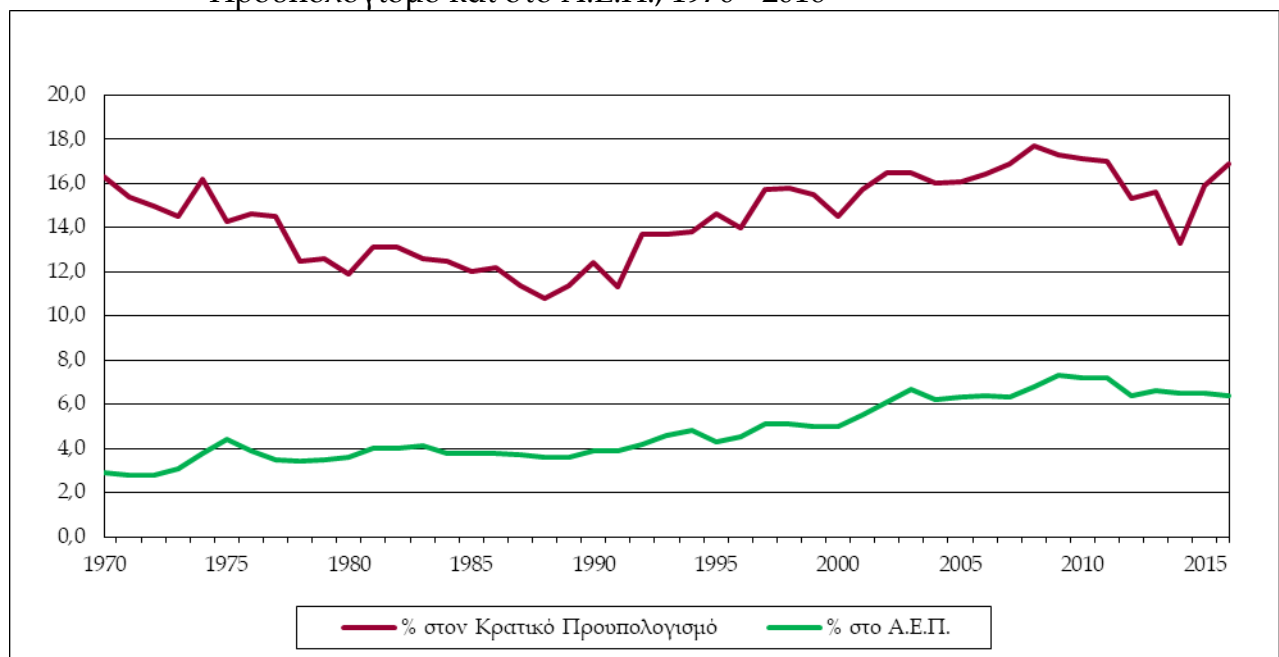
Οι δημόσιες δαπάνες για την εκπαίδευση αντιπροσωπεύουν, για το οικονομικό έτος 2016, το 16,9% του Κρατικού Προϋπολογισμού και το 6,3% του Ακαθάριστου Εγχώριου Προϊόντος.

Οι δημόσιες δαπάνες για όλα τα επίπεδα της εκπαίδευσης ήταν €1.186,4 εκ. το 2016 και παρουσίασαν αύξηση 3,2% σε σχέση με το 2015, όπου οι δημόσιες δαπάνες για την εκπαίδευση ανέρχονταν στα €1.150,0 εκ. Οι τρέχουσες δαπάνες σημείωσαν αύξηση, 0,8% ενώ οι κεφαλαιουχικές δαπάνες αυξήθηκαν σημαντικά κατά 52,9%.

Η Προσχολική και Προδημοτική εκπαίδευση απορρόφησε το 5,3% της συνολικής δημόσιας δαπάνης για την εκπαίδευση, η Δημοτική το 28,3%, η Μέση Γενική και Τεχνική το 40,3%, η Ειδική το 3,8%, η Τριτοβάθμια το 20,4%, η Συμπληρωματική και τα ΜΙΕΕΚ το 1,7% και τα Εκπαιδευτικά προγράμματα εξωτερικού το 0,2%.

Η τρέχουσα δαπάνη κατά μαθητή, για τη δημόσια εκπαίδευση, κατά το 2016 ήταν €4.867 για την Προδημοτική, €6.170 για τη Δημοτική, €10.206 για τη Μέση Γενική, €12.426 για τη Μέση Τεχνική και €10.251 για την Τριτοβάθμια εκπαίδευση.

Διάγραμμα 8: Δημόσιες δαπάνες στην εκπαίδευση σαν ποσοστό στον Κρατικό Προϋπολογισμό και στο Α.Ε.Π., 1970 - 2016



9. Κύπριοι Φοιτητές στο Εξωτερικό

Ένας σημαντικός αριθμός των νέων της Κύπρου επιλέγει να φοιτήσει σε Ανώτερα και Ανώτατα εκπαιδευτικά ιδρύματα στο εξωτερικό.

Η πηγή των στοιχείων για τους Κύπριους φοιτητές που φοιτούν σε Ανώτερα και Ανώτατα εκπαιδευτικά ιδρύματα στο εξωτερικό ήταν, μέχρι το ακαδημαϊκό έτος 2010/2011, το Αρχείο Φοιτητικής Χορηγίας το οποίο αποτελείτο από τις αιτήσεις των φοιτητών οι οποίοι είχαν αποταθεί στην Υπηρεσία Χορηγιών και Επιδομάτων του Υπουργείου Οικονομικών και είχαν εγκριθεί. Δικαίωμα στη φοιτητική χορηγία είχαν, μέχρι τότε, όλοι οι φοιτητές. Η εισαγωγή όμως εισοδηματικών κριτηρίων για την έγκριση της φοιτητικής χορηγίας, από το 2011/2012, έχει καταστήσει το αρχείο αυτό ανεπαρκές για σκοπούς Στατιστικών της Εκπαίδευσης, αφού δεν περιλαμβάνει πλέον όλους τους φοιτητές.

Κατά συνέπεια λοιπόν, από το 2011/2012 και έπειτα, τα στοιχεία για το σύνολο των Κύπριων φοιτητών που σπουδάζουν σε Ανώτερα και Ανώτατα εκπαιδευτικά ιδρύματα στο εξωτερικό δεν είναι διαθέσιμα.

Παρόλα αυτά, μέσω της βάσης δεδομένων της Ευρωπαϊκής Στατιστικής Υπηρεσίας (EUROSTAT), έχουμε κάποιες πληροφορίες τόσο για τους Κύπριους φοιτητές που σπουδάζουν στο εξωτερικό όσο και για τους Κύπριους που αποφοιτούν από χώρες του εξωτερικού. Σημειώνεται ότι οι πληροφορίες αυτές περιορίζονται στους Κύπριους φοιτητές που έχουν φυσική παρουσία στις χώρες αυτές, δηλαδή είναι εγγεγραμμένοι σε προγράμματα συμβατικής διδασκαλίας και όχι σε εξ αποστάσεως προγράμματα.

Με βάση, λοιπόν, τα στοιχεία στην ιστοσελίδα της EUROSTAT, το 2015/2016, οι Κύπριοι φοιτητές στο εξωτερικό σε συγκεκριμένες χώρες είχαν ως ακολούθως: Ελλάδα 13.143, Βουλγαρία 358, Τσεχία 194, Γαλλία 193 και Ουγγαρία 165 φοιτητές.

Επίσης, οι Κύπριοι απόφοιτοι στο εξωτερικό, σε συγκεκριμένες χώρες, το 2015/2016, είχαν ως ακολούθως: Ελλάδα 818, Βουλγαρία 96, Ολλανδία 60, Γερμανία 33 και Ουγγαρία 31 απόφοιτοι.

Θα πρέπει να διευκρινιστεί ότι υπάρχουν χώρες οι οποίες δεν απέστειλαν τα στοιχεία αυτά στη EUROSTAT και ως εκ τούτου, δε γνωρίζουμε αν και πόσοι Κύπριοι φοιτητές φοιτούν στις χώρες αυτές ή έχουν αποφοιτήσει από αυτές. Ανάμεσα στις χώρες αυτές είναι και το Ηνωμένο Βασίλειο το οποίο αποτελεί μία από τις κυριότερες επιλογές των Κύπριων φοιτητών για σπουδές στο εξωτερικό.

III. ΤΟ ΣΥΣΤΗΜΑ ΕΚΠΑΙΔΕΥΣΗΣ ΣΤΗΝ ΚΥΠΡΟ

Στην Κύπρο η εκπαίδευση προσφέρεται στα σχολεία Προσχολικής και Προδημοτικής εκπαίδευσης, στα σχολεία Δημοτικής εκπαίδευσης, στα σχολεία Μέσης Γενικής και Τεχνικής/Επαγγελματικής εκπαίδευσης, στις Ειδικές Σχολές, στα Μεταλυκειακά Ινστιτούτα Επαγγελματικής Εκπαίδευσης και Κατάρτισης και στα ιδρύματα Τριτοβάθμιας Πανεπιστημιακής και Μη-Πανεπιστημιακής εκπαίδευσης (δημόσια και ιδιωτικά). Επίσης προσφέρεται Συμπληρωματική εκπαίδευση στα μη σχολικά εκπαιδευτικά ιδρύματα και κέντρα.

(α) Δημόσια σχολεία

Τα δημόσια σχολεία χρηματοδοτούνται κυρίως από τα δημόσια κονδύλια. Το δημόσιο σύστημα εκπαίδευσης στην Κύπρο είναι πολύ συγκεντρωτικό όπου οι διευθυντές και οι εκπαιδευτικοί διορίζονται, μετατίθενται και προάγονται από την Επιτροπή Εκπαιδευτικής Υπηρεσίας, ένα ανεξάρτητο πενταμελές σώμα το οποίο διορίζεται απευθείας από τον Πρόεδρο της Δημοκρατίας για περίοδο έξι ετών.

Το Υπουργείο Παιδείας και Πολιτισμού είναι υπεύθυνο για την επιβολή των εκπαιδευτικών νόμων και την προετοιμασία της εκπαιδευτικής νομοθεσίας. Επίσης καθορίζει τη διδακτέα ύλη, τα μαθήματα και τα βιβλία.

Η κατασκευή, η συντήρηση και ο εξοπλισμός των δημόσιων σχολικών κτιρίων είναι ευθύνη των Σχολικών Εφορειών κάτω από την επίβλεψη του τεχνικού τμήματος του Υπουργείου Παιδείας και Πολιτισμού. Μέχρι το 2006 στις αστικές περιοχές οι εφορείες διορίζονταν από το Υπουργικό Συμβούλιο ενώ στις αγροτικές περιοχές εκλέγονταν από τις κοινότητες. Από τις Δημοτικές εκλογές του Δεκέμβρη του 2006 οι εφορείες εκλέγονται από τους πολίτες.

(β) Ιδιωτικά σχολεία

Τα ιδιωτικά σχολεία χρηματοδοτούνται κυρίως από τις εισπράξεις διδάκτρων, ενώ κάποια ιδιωτικά σχολεία παίρνουν και μικρή κρατική επιχορήγηση.

Τα ιδιωτικά σχολεία διοικούνται από ιδιώτες ή συμβούλια αλλά υπόκεινται σε επίβλεψη και έλεγχο από το Υπουργείο Παιδείας και Πολιτισμού. Αριθμός ιδιωτικών σχολείων λειτουργεί πάνω σε μη κερδοσκοπική βάση.

1. Προσχολική και Προδημοτική Εκπαίδευση

(α) Νηπιαγωγεία

Η Προδημοτική εκπαίδευση προσφέρεται από Νηπιαγωγεία για παιδιά ηλικίας κάτω των 5 $\frac{2}{3}$ ετών, υπό τη δικαιοδοσία του Υπουργείου Παιδείας και Πολιτισμού. Από το 2004/2005, η φοίτηση στην Προδημοτική εκπαίδευση έγινε υποχρεωτική και δωρεάν για τα παιδιά ηλικίας 4 $\frac{2}{3}$ ετών μέχρι ηλικίας 5 $\frac{2}{3}$.

Υπάρχουν τρεις κατηγορίες νηπιαγωγείων:

- Τα δημόσια νηπιαγωγεία τα οποία ιδρύθηκαν και συντηρούνται αποκλειστικά από το Κράτος.
- Τα κοινοτικά νηπιαγωγεία τα οποία είναι μη κερδοσκοπικά ιδιωτικά ιδρύματα τα οποία συντηρούνται από τις κοινότητες ή άλλα οργανωμένα σύνολα και από κρατικές επιχορηγήσεις.
- Τα ιδιωτικά νηπιαγωγεία που ιδρύθηκαν και συντηρούνται από τους ιδιοκτήτες των σχολείων, συνήθως πάνω σε κερδοφόρα βάση.

(β) Παιδοκομικοί Σταθμοί

Προσχολική ημερήσια φροντίδα για παιδιά ηλικίας 6 βδομάδων μέχρι 4 $\frac{2}{3}$ χρονών προσφέρεται σε Παιδοκομικούς Σταθμούς κάτω από τη δικαιοδοσία των Υπηρεσιών Κοινωνικής Ευημερίας του υπουργείου Εργασίας, Πρόνοιας και Κοινωνικών Ασφαλίσεων.

Αυτά κατατάσσονται σε τρεις κατηγορίες:

- Δημόσιοι παιδοκομικοί σταθμοί οι οποίοι ιδρύθηκαν και συντηρούνται αποκλειστικά από το Κράτος.
- Κοινοτικοί παιδοκομικοί σταθμοί οι οποίοι είναι μη κερδοσκοπικά ιδιωτικά ιδρύματα τα οποία συντηρούνται από τις κοινότητες ή άλλα οργανωμένα σύνολα και από κρατικές επιχορηγήσεις.
- Ιδιωτικοί παιδοκομικοί σταθμοί που ιδρύθηκαν και συντηρούνται από τους ιδιοκτήτες των σχολείων, συνήθως πάνω σε κερδοφόρα βάση.

Ιδιωτικά και κοινοτικά Νηπιαγωγεία τα οποία είναι εγγεγραμμένα και επιβλέπονται από το Υπουργείο Παιδείας και Πολιτισμού είναι επίσης εγγεγραμμένα και επιβλέπονται και από τις Υπηρεσίες Κοινωνικής Ευημερίας σαν Παιδοκομικοί Σταθμοί.

2. Δημοτική Εκπαίδευση

Η Δημοτική εκπαίδευση παρέχεται κυρίως σε δημόσια σχολεία, υπάρχει όμως και ένας μικρός αριθμός ιδιωτικών σχολείων. Η εκπαίδευση σε αυτό το επίπεδο ήταν υποχρεωτική από το 1962 και ήταν πάντα δωρεάν στα δημόσια σχολεία. Τα παιδιά αρχίζουν τη Δημοτική εκπαίδευση στην ηλικία των 5 $\frac{2}{3}$ ετών και αποχωρούν όταν συμπληρώσουν το καθορισμένο πρόγραμμα των έξι ετών.

3. Μέση Εκπαίδευση

Η Μέση εκπαίδευση παρέχεται κυρίως σε δημόσια σχολεία, αλλά υπάρχουν και αρκετά ιδιωτικά σχολεία Μέσης εκπαίδευσης. Η είσοδος στα δημόσια σχολεία είναι ανοικτή σε όλους τους απόφοιτους της Δημοτικής εκπαίδευσης χωρίς εξετάσεις. Από το 1985/1986 η παρακολούθηση του πρώτου κύκλου (μέχρι την τρίτη Γυμνασίου) έγινε υποχρεωτική. Η δωρεάν παρακολούθηση στη δημόσια Μέση εκπαίδευση εισήχθη για πρώτη φορά το 1972/1973 στην Α΄ τάξη και μέχρι το 1985/1986 επεκτάθηκε και στις έξι τάξεις.

Υπάρχουν δύο τύποι σχολείων στη Μέση εκπαίδευση και αυτοί είναι:

(α) Μέση Γενική

Δημόσια: Τα σχολεία αυτής της κατηγορίας είναι τα Γυμνάσια, τα Λύκεια, τα Εξατάξια Γυμνάσια-Λύκεια και τα Εσπερινά Γυμνάσια-Λύκεια, όπου η φοίτηση αποτελείται από δύο κύκλους. Ο 1ος κύκλος, η Μέση Κατώτερη (Γυμνάσιο), περιλαμβάνει τις πρώτες τρεις τάξεις, όπου έμφαση δίνεται σε γενικά θέματα και ανθρωπιστικές σπουδές. Ο 2ος κύκλος, η Μέση Ανώτερη (Λύκειο), περιλαμβάνει τις τελευταίες τρεις τάξεις, όπου αρχίζει και η ειδίκευση.

Μέχρι το 1976/1977 στα Λύκεια υπήρχαν μόνο τρεις κλάδοι: Ο κλάδος των Κλασσικών Σπουδών, ο κλάδος των Εμπορικών Σπουδών και ο κλάδος των Θετικών Επιστημών. Από το 1977/1978 εισήχθησαν τα Λύκεια Επιλογής Μαθημάτων (ΛΕΜ) όπου οι μαθητές είχαν να επιλέξουν μεταξύ πέντε κύριων κλάδων, τον Κλασσικό κλάδο, τον κλάδο των Θετικών Επιστημών, τον Οικονομικό κλάδο, τον Εμπορικό κλάδο και τον κλάδο των Ξένων Γλωσσών. Το 1995/1996 λειτούργησε πιλοτικά, σε τρία σχολεία, το Ενιαίο Λύκειο, το οποίο επεκτάθηκε από 1999/2000 σε όλα τα σχολεία. Από το 2015/2016, εισήχθησαν στην Α΄ τάξη του Λυκείου οι τέσσερις Ομάδες Μαθημάτων Προσανατολισμού (ΟΜΠ), οι οποίες οδηγούν σε έξι αντίστοιχες Κατευθύνσεις φοίτησης για τις Β΄ και Γ΄ τάξεις. Οι έξι Κατευθύνσεις είναι η κατεύθυνση Κλασσικών και Ανθρωπιστικών Σπουδών, η κατεύθυνση Ξένων Γλωσσών και Ευρωπαϊκών Σπουδών, η κατεύθυνση Θετικών Επιστημών-Βιοεπιστημών-Πληροφορικής-Τεχνολογίας, η κατεύθυνση Οικονομικών Επιστημών, η κατεύθυνση Εμπορίου και Υπηρεσιών και η κατεύθυνση Καλών Τεχνών.

Τα Εσπερινά Γυμνάσια και Λύκεια επιτρέπουν στους ενήλικες και στους νέους που διέκοψαν την κανονική τους φοίτηση να συμπληρώσουν τη δευτεροβάθμια εκπαίδευση τους.

Ιδιωτικά: Τα σχολεία αυτής της κατηγορίας τείνουν κυρίως προς τη Γενική εκπαίδευση αν και μερικά από αυτά παρέχουν Τεχνική/Επαγγελματική εκπαίδευση. Όπως και στην περίπτωση της δημόσιας εκπαίδευσης, η φοίτηση περιλαμβάνει δύο κύκλους (Μέση Κατώτερη και Μέση Ανώτερη) και διαρκεί έξι ή επτά χρόνια. Τα ιδιωτικά σχολεία Μέσης εκπαίδευσης χωρίζονται σε τρεις τύπους:

- **Ιδίου τύπου:** Όσα ιδιωτικά σχολεία ακολουθούν χωρίς καμιά παρέκκλιση τα ισχύοντα αναλυτικά και ωρολόγια προγράμματα των υφιστάμενων τύπων των δημόσιων σχολείων.

- Παρομοίου τύπου: Όσα ιδιωτικά σχολεία περιλαμβάνουν στο πρόγραμμά τους τα κύρια μαθήματα του υφιστάμενου τύπου των δημόσιων σχολείων τουλάχιστον κατά τα δύο τρίτα ($\frac{2}{3}$) σε ό,τι αφορά στο χρόνο και στην ύλη που προνοούνται για τα δημόσια σχολεία.
- Διαφόρου τύπου: Τα ιδιωτικά σχολεία που δεν εμπίπτουν σε καμιά από τις πιο πάνω κατηγορίες.

(β) Μέση Τεχνική και Επαγγελματική

Τα σχολεία αυτά δέχονται μαθητές μόνο στο δεύτερο κύκλο της Μέσης εκπαίδευσης (Μέση Ανώτερη). Η εκπαίδευση στα σχολεία αυτά προσφέρεται σε δύο κατευθύνσεις, τη θεωρητική και την πρακτική. Κατά τη διάρκεια των τριών χρόνων της θεωρητικής κατεύθυνσης καθώς επίσης και των δύο πρώτων χρόνων της πρακτικής κατεύθυνσης, παρέχεται εκπαίδευση και πρακτική άσκηση αποκλειστικά στο σχολείο, ενώ στον τρίτο χρόνο της πρακτικής κατεύθυνσης οι μαθητές εκπαιδεύονται μια μέρα της βδομάδας στο χώρο εργασίας.

Τα προγράμματα των δύο κατευθύνσεων στοχεύουν, με την προσφορά ενός ισορροπημένου προγράμματος γενικής μόρφωσης, τεχνολογικής εξειδίκευσης και εργαστηριακής εξάσκησης, στην προετοιμασία των μαθητών έτσι ώστε να είναι ικανοί μετά την αποφοίτησή τους να εργοδοτηθούν στη βιομηχανία με πολύ καλούς όρους εργοδότησης ή να συνεχίσουν τη φοίτησή τους στην Τριτοβάθμια εκπαίδευση.

Η εσπερινή τεχνική σχολή δίνει τη δυνατότητα στους ενήλικες και νέους που διέκοψαν την κανονική τους φοίτηση να συμπληρώσουν τη δευτεροβάθμια εκπαίδευση τους στην τεχνική κατεύθυνση.

4. Μεταλυκειακή Μη-Τριτοβάθμια Εκπαίδευση

Δημόσια: Το 2012/2013 προσφέρθηκαν για πρώτη φορά προγράμματα στο επίπεδο Μεταλυκειακής Μη-Τριτοβάθμιας εκπαίδευσης από τα δημόσια Μεταλυκειακά Ινστιτούτα Επαγγελματικής Εκπαίδευσης και Κατάρτισης (ΜΙΕΕΚ.). Τα προγράμματα αυτά έχουν διάρκεια 2 χρόνια και απευθύνονται σε απόφοιτους Μέσης εκπαίδευσης με στόχο τη διευκόλυνση της πρόσβασης και ένταξης τους στην αγορά εργασίας. Τα ΜΙΕΕΚ. προσφέρουν σύγχρονα προγράμματα επαγγελματικών σπουδών, τα οποία παρέχουν επιστημονικές τεχνικές και επαγγελματικές γνώσεις και δεξιότητες. Χαρακτηρίζονται από την ευελιξία και προσαρμοστικότητα προς τις ραγδαίες εξελίξεις στην απασχόληση, την οικονομία και τα επαγγέλματα.

Ιδιωτικά: Κάποια ιδιωτικά ιδρύματα Τριτοβάθμιας εκπαίδευσης παρέχουν προγράμματα σε θέματα επαγγελματικών σπουδών με διάρκεια μικρότερη των 2 χρόνων, τα οποία εμπίπτουν στο επίπεδο αυτό.

5. Τριτοβάθμια Εκπαίδευση

Η Τριτοβάθμια εκπαίδευση προσφέρεται από δύο είδη εκπαιδευτικών ιδρυμάτων:

(α) Πανεπιστήμια (δημόσια και ιδιωτικά)

Τα δημόσια Πανεπιστήμια είναι:

Το Πανεπιστήμιο Κύπρου, το Ανοικτό Πανεπιστήμιο Κύπρου και το Τεχνολογικό Πανεπιστήμιο Κύπρου τα οποία δέχτηκαν τους πρώτους φοιτητές τους το Σεπτέμβρη του 1992, το Σεπτέμβρη του 2006 και το Σεπτέμβρη του 2007 αντίστοιχα.

Τα ιδιωτικά Πανεπιστήμια είναι:

Το Ευρωπαϊκό Πανεπιστήμιο Κύπρου, το Πανεπιστήμιο Λευκωσίας, το Πανεπιστήμιο Frederick, το Πανεπιστήμιο Νεάπολης και το University of Central Lancashire (UCLAN). Τα πρώτα τρία Πανεπιστήμια άρχισαν τη λειτουργία τους το Σεπτέμβρη του 2007, ενώ τα άλλα δύο, το Σεπτέμβρη του 2010 και το Σεπτέμβρη του 2012 αντίστοιχα.

(β) Τριτοβάθμια Μη-Πανεπιστημιακά ιδρύματα (δημόσια και ιδιωτικά)

Τα δημόσια ιδρύματα αυτού του επιπέδου είναι:

Το Ανώτερο Ξενοδοχειακό Ινστιτούτο του Υπουργείου Εργασίας, Πρόνοιας και Κοινωνικών Ασφαλίσεων, το Μεσογειακό Ινστιτούτο Διεύθυνσης επίσης του Υπουργείου Εργασίας, Πρόνοιας και Κοινωνικών Ασφαλίσεων, η Αστυνομική Ακαδημία του Υπουργείου Δικαιοσύνης και Δημόσιας Τάξης και η Σχολή Ξεναγών του Κυπριακού Οργανισμού Τουρισμού.

Κατά το 2016/2017, λόγω περιοριστικών μέτρων στα δημόσια οικονομικά δεν έγιναν προσλήψεις στην Αστυνομία Κύπρου και κατ' επέκταση δε λειτούργησε η Αστυνομική Ακαδημία. Επίσης, η Σχολή Ξεναγών δε λειτουργεί σε συστηματική βάση, αλλά μόνο όταν υπάρχει ανάγκη ξεναγών σε συγκεκριμένες γλώσσες, για κάλυψη των αναγκών της τουριστικής αγοράς.

Τα ιδιωτικά ιδρύματα αυτού του επιπέδου αποτελούν ένα σημαντικό μέρος της Τριτοβάθμιας εκπαίδευσης στην Κύπρο, αριθμώντας πάνω από 40. Προσφέρουν προγράμματα σπουδών προπτυχιακού και μεταπτυχιακού επιπέδου, καθώς και μικρότερης διάρκειας επαγγελματικά προγράμματα.

6. Ειδική Εκπαίδευση

Ειδική εκπαίδευση παρέχεται:

(α) Στις Ειδικές Μονάδες οι οποίες είναι ενταγμένες στα συνηθισμένα σχολεία.

(β) Στα Ειδικά Σχολεία, όπου παρέχεται πρωτοβάθμια, δευτεροβάθμια και επαγγελματική εκπαίδευση και κατάρτιση σε παιδιά με πολλαπλές αναπηρίες.

7. Συμπληρωματική Εκπαίδευση

Η Συμπληρωματική εκπαίδευση αποτελείται από διάφορα δημόσια και ιδιωτικά ιδρύματα μερικής φοίτησης τα οποία παρέχουν ποικίλα προγράμματα διαφόρων επιπέδων.

Η δημόσια Συμπληρωματική εκπαίδευση παρέχεται μέσα από:

(α) Τη Νέα Σύγχρονη Μαθητεία του Υπουργείου Παιδείας και Πολιτισμού. Το πρόγραμμα αυτό έχει ως στόχο την επαγγελματική εκπαίδευση και κατάρτιση παιδιών ηλικίας 15-18 χρόνων, που δε συνεχίζουν τη φοίτησή τους στο Λυκειακό Κύκλο.

(β) Τα Απογευματινά και Βραδινά Τμήματα των Τεχνικών Σχολών του Υπουργείου Παιδείας και Πολιτισμού, τα οποία παρέχουν μονοετή και τριετή προγράμματα. Τα προγράμματα αυτά σκοπεύουν στη συνεχή επιμόρφωση του τεχνικού προσωπικού ώστε να μπορεί να ανταποκρίνεται στις νέες ανάγκες της αγοράς εργασίας. Επίσης, παρέχουν προπαρασκευαστικά μαθήματα για διάφορες εξετάσεις.

(γ) Η Αρχή Ανάπτυξης Ανθρώπινου Δυναμικού οργανώνει ταχύρυθμη επαγγελματική εκπαίδευση καθώς επίσης και προγράμματα επανεκπαίδευσης που συνήθως αναλαμβάνονται από διάφορα κατάλληλα ιδιωτικά ιδρύματα.

(δ) Το Κέντρο Παραγωγικότητας παρέχει μικρής διάρκειας προγράμματα τεχνικής/επαγγελματικής κατάρτισης σε εξειδικευμένους εργάτες, καθώς επίσης και προγράμματα για την αναβάθμιση και εκπαίδευση διευθυντικού και εποπτικού προσωπικού.

(ε) Η Κυπριακή Ακαδημία Δημόσιας Διοίκησης του Υπουργείου Οικονομικών, η οποία έχει ως πρωταρχικό στόχο την εκπαίδευση και αύξηση της παραγωγικότητας των δημοσίων υπαλλήλων σε θέματα διεύθυνσης.

(στ) Τα Κρατικά Ινστιτούτα Επιμόρφωσης, τα οποία προσφέρουν μαθήματα στις ξένες γλώσσες, Μαθηματικά, Ηλ. Υπολογιστές και άλλα θέματα, τόσο σε μαθητές Δημοτικής και Μέσης εκπαίδευσης όσο και σε ενήλικες.

(ζ) Τα Επιμορφωτικά Κέντρα, τα οποία απευθύνονται σε άτομα ηλικίας 15 ετών και άνω. Προσφέρουν ένα ευρύ φάσμα θεμάτων που αφορούν στις ξένες γλώσσες, θέματα χειροτεχνίας, πολιτιστικά θέματα, θέματα υγείας, θέματα πρακτικών εφαρμογών, θέματα για απόκτηση επαγγελματικών δεξιοτήτων και άλλα γενικά θέματα.

Τα ιδιωτικά φροντιστήρια προσφέρουν διάφορα προγράμματα μερικής φοίτησης όπως ξένες γλώσσες, λογιστική, μαθηματικά, ηλεκτρονικούς υπολογιστές. Μερικά παρέχουν εκπαίδευση για εξωτερικές εξετάσεις κυρίως Βρετανικών και Αμερικανικών εξεταστικών σωμάτων. Η έκθεση αυτή δεν καλύπτει τα ιδιωτικά φροντιστήρια, αλλά παρέχει κάποια στοιχεία σχετικά με τις εγγραφές των ινστιτούτων αυτών για πιο παλιά χρόνια.

IV. ΚΑΛΥΨΗ ΤΗΣ ΕΡΕΥΝΑΣ ΕΚΠΑΙΔΕΥΣΗΣ

Οι Στατιστικές της Εκπαίδευσης συλλέγονται κάθε χρόνο με κύριο σκοπό την παροχή λεπτομερών στοιχείων σε όλα τα επίπεδα εκπαίδευσης. Τα στοιχεία που παρουσιάζονται καλύπτουν όλα τα εκπαιδευτικά ιδρύματα, δημόσια και ιδιωτικά, στις περιοχές που ελέγχει το Κράτος, τα οποία είναι εγγεγραμμένα στο Υπουργείο Παιδείας και Πολιτισμού.

1. Περίοδος αναφοράς

Ο μήνας αναφοράς για τα στοιχεία που αφορούν στα εκπαιδευτικά ιδρύματα Προσχολικής και Προδημοτικής, Δημοτικής, Μέσης και Ειδικής εκπαίδευσης είναι ο Οκτώβρης, 2016. Η περίοδος αναφοράς για τη Μεταλυκειακή Μη-Τριτοβάθμια εκπαίδευση, όπως επίσης και για την Τριτοβάθμια εκπαίδευση, είναι το ακαδημαϊκό έτος 2016/2017. Για τις οικονομικές στατιστικές, η περίοδος αναφοράς είναι το ημερολογιακό έτος 2016, ενώ για τα στοιχεία των συνδέσμων γονέων το σχολικό έτος 2016/2017.

2. Πηγές συλλογής στοιχείων

Η συλλογή των στοιχείων πραγματοποιείται με τη βοήθεια ερωτηματολογίων που αποστέλλονται σε όλα τα εκπαιδευτικά ιδρύματα και συμπληρώνονται από τα ίδια, ακολουθώντας τις γραπτές οδηγίες. Επιπλέον, γίνεται χρήση διοικητικών πηγών, κυρίως για τον καταρτισμό των οικονομικών στατιστικών της εκπαίδευσης.

3. Ταξινομήσεις που χρησιμοποιήθηκαν

Η ταξινόμηση των κλάδων εκπαίδευσης θεωρείται απαραίτητη προκειμένου να δοθεί μία συνοπτική εικόνα των στατιστικών για την εκπαίδευση. Στην έκθεση αυτή χρησιμοποιήθηκε η Διεθνής Τυποποιημένη Ταξινόμηση της Εκπαίδευσης, για τους κλάδους εκπαίδευσης (ISCED-F 2013), της UNESCO. Η ταξινόμηση αυτή παρουσιάζεται στο παράρτημα της έκθεσης (Ενότητα VIII).

V. ΟΡΙΣΜΟΙ ΠΟΥ ΧΡΗΣΙΜΟΠΟΙΗΘΗΚΑΝ

Ακαθάριστη Αναλογία Εγγραφών

Η **ακαθάριστη** αναλογία εγγραφών σε κάποιο επίπεδο εκπαίδευσης υπολογίζεται εφόσον διαιρεθεί ο συνολικός αριθμός των μαθητών στο επίπεδο αυτό, ασχέτως ηλικίας, με τον πληθυσμό της ομάδας ηλικίας που θα έπρεπε να είχαν εγγραφεί σ' αυτό το επίπεδο με βάση τους κανονισμούς της χώρας.

Καθαρή Αναλογία Εγγραφών

Η **καθαρή** αναλογία εγγραφών ενός επιπέδου εκπαίδευσης υπολογίζεται εφόσον διαιρεθεί ο αριθμός μόνο των μαθητών στις ηλικίες που αφορούν στο επίπεδο αυτό με τον πληθυσμό της ομάδας ηλικίας που θα έπρεπε να είχαν εγγραφεί στο συγκεκριμένο επίπεδο.

Δημόσιες δαπάνες της εκπαίδευσης ως % στο Ακαθάριστο Εγχώριο Προϊόν (Α.Ε.Π.)

Η συνολική δημόσια δαπάνη για την εκπαίδευση καταρτίζεται σύμφωνα με τους ορισμούς και τη μεθοδολογία της Ευρωπαϊκής Στατιστικής Υπηρεσίας (EUROSTAT). Το ποσοστό των δημοσίων δαπανών για την εκπαίδευση ως προς το Α.Ε.Π. υπολογίζεται διαιρώντας τη συνολική δημόσια δαπάνη για την εκπαίδευση με το ποσό του Α.Ε.Π. και πολλαπλασιάζοντας επί 100.

VI. ΣΥΜΒΟΛΑ ΠΟΥ ΧΡΗΣΙΜΟΠΟΙΗΘΗΚΑΝ

...	=	Μη διαθέσιμα στοιχεία
0	=	Μηδέν ή μικρότερο από τη μισή μονάδα
n.a.	=	Δεν ισχύει
b	=	Διακοπή χρονοσειράς
(€000'ς)	=	Χιλιάδες Ευρώ
ΛΕΜ	=	Λύκεια Επιλογής Μαθημάτων
ΟΜΠ	=	Ομάδες Μαθημάτων Προσανατολισμού
ISCED	=	Διεθνής Τυποποιημένη Ταξινόμηση της Εκπαίδευσης

VII. ΑΝΑΛΥΤΙΚΟΙ ΠΙΝΑΚΕΣ

Όλοι οι αναλυτικοί πίνακες που αφορούν στις Στατιστικές της Εκπαίδευσης, 2016/2017 διατίθενται στα σχετικά αρχεία Excel και στις ενότητες που παρατίθενται πιο κάτω, στον ιστότοπο της Στατιστικής Υπηρεσίας, ακολουθώντας τον πιο κάτω σύνδεσμο:

http://www.mof.gov.cy/mof/cystat/statistics.nsf/populationcondition_24main_gr/populationcondition_24main_gr?OpenForm&sub=4&sel=2

- ΣΥΝΟΠΤΙΚΟΙ ΠΙΝΑΚΕΣ
- ΠΡΟΣΧΟΛΙΚΗ/ΠΡΟΔΗΜΟΤΙΚΗ ΕΚΠΑΙΔΕΥΣΗ
- ΔΗΜΟΤΙΚΗ ΕΚΠΑΙΔΕΥΣΗ
 - A. Χρονοσειρές
 - B. Ετήσια στοιχεία
- ΜΕΣΗ ΕΚΠΑΙΔΕΥΣΗ
 - A. Χρονοσειρές
 - B. Ετήσια στοιχεία
- ΜΕΤΑΛΥΚΕΙΚΗ ΜΗ-ΤΡΙΤΟΒΑΘΜΙΑ ΕΚΠΑΙΔΕΥΣΗ
- ΤΡΙΤΟΒΑΘΜΙΑ ΕΚΠΑΙΔΕΥΣΗ
 - A. Χρονοσειρές
 - B. Φοιτητές (ετήσια στοιχεία)
 - Γ. Απόφοιτοι (ετήσια στοιχεία)
 - Δ. Προσωπικό (ετήσια στοιχεία)
- ΕΙΔΙΚΑ ΣΧΟΛΕΙΑ
- ΣΥΜΠΛΗΡΩΜΑΤΙΚΗ ΕΚΠΑΙΔΕΥΣΗ
- ΟΙΚΟΝΟΜΙΚΕΣ ΣΤΑΤΙΣΤΙΚΕΣ ΤΗΣ ΕΚΠΑΙΔΕΥΣΗΣ
 - A. Χρονοσειρές
 - B. Δημόσιες δαπάνες (ετήσια στοιχεία)
 - Γ. Ιδιωτικές δαπάνες (ετήσια στοιχεία)

Περισσότερες πληροφορίες σχετικά με τα στοιχεία που παρουσιάζονται σε αυτή την έκθεση μπορούν να ληφθούν από τη Στατιστική Υπηρεσία:

Λουκία Νικολάου, τηλ. 22602147

Μαρία Χατζηπροκόπη, τηλ. 22602146

VIII. ΠΑΡΑΡΤΗΜΑ

Κλάδοι σπουδών Τριτοβάθμιας εκπαίδευσης

Οι κλάδοι σπουδών της Τριτοβάθμιας εκπαίδευσης έχουν ταξινομηθεί χρησιμοποιώντας τη Διεθνή Τυποποιημένη Ταξινόμηση της Εκπαίδευσης, ISCED-F 2013, της UNESCO.

3-ψήφιος κωδικός	4-ψήφιος κωδικός
011 Παιδαγωγικά	0111 Επιστήμη της Παιδαγωγικής 0112 Παιδαγωγικά - Προδημοτική Εκπαίδευση 0113 Παιδαγωγικά - Δημοτική Εκπαίδευση 0114 Παιδαγωγικά - Μέση Εκπαίδευση
021 Τέχνες	0211 Οπτικοακουστική και μέσα παραγωγής 0212 Σχέδιο (μόδας, εσωτ. διακόσμησης, κλπ.) 0213 Καλές τέχνες 0214 Χειροτεχνία 0215 Μουσική, χορός, υποκριτική
022 Ανθρωπιστικές σπουδές (εκτός από γλώσσες)	0221 Θρησκεία και θεολογία 0222 Ιστορία και αρχαιολογία 0223 Φιλοσοφία και ηθική
023 Γλώσσες	0231 Εκμάθηση ξένης γλώσσας 0232 Λογοτεχνία και γλωσσολογία
031 Κοινωνικές επιστήμες	0311 Οικονομικά 0312 Πολιτικές επιστήμες 0313 Ψυχολογία 0314 Κοινωνιολογία και πολιτιστικές επιστήμες
032 Δημοσιογραφία και βιβλιοθηκονομία	0321 Δημοσιογραφία, μέσα μαζικής ενημέρωσης 0322 Βιβλιοθηκονομία
041 Διοίκηση επιχειρήσεων και συναφή	0411 Λογιστικά 0412 Χρηματοδοτικά, τραπεζικά και ασφαλιστικά 0413 Διοίκηση και διεύθυνση 0414 Μάρκετινγκ, διαφήμιση και δημόσιες σχέσεις 0415 Γραμματειακές σπουδές 0416 Χονδρικές/Λιανικές πωλήσεις 0417 Δεξιότητες εργασίας
042 Νομικά	0421 Νομικά

3-ψήφιος κωδικός		4-ψήφιος κωδικός	
051	Βιολογικές επιστήμες και συναφή	0511	Βιολογία
		0512	Βιοχημεία
052	Περιβάλλον	0521	Περιβαλλοντικές επιστήμες
		0522	Φυσικό περιβάλλον και άγρια ζωή
053	Φυσικές επιστήμες	0531	Χημεία
		0532	Γεωγραφία, γεωλογία, μετεωρολογία
		0533	Φυσική
054	Μαθηματικά και Στατιστική	0541	Μαθηματικά
		0542	Στατιστική
061	Τεχνολογίες πληροφορικής και επικοινωνιών	0611	Χρήση ηλεκτρονικών υπολογιστών
		0612	Σχεδιασμός και διαχείριση βάσης δεδομένων και δικτύων
		0613	Ανάπτυξη και ανάλυση λογισμικών προγραμμάτων και εφαρμογών
071	Μηχανική	0711	Χημική μηχανική και επεξεργασία
		0712	Τεχνολογία περιβαλλοντικής προστασίας
		0713	Ηλεκτρολογία
		0714	Ηλεκτρονική και αυτοματισμοί
		0715	Μηχανολογία
		0716	Μηχανική οχημάτων, πλοίων και αεροσκαφών
072	Μεταποίηση και επεξεργασία	0721	Επεξεργασία τροφίμων
		0722	Επεξεργασία υλικών (γυαλί, χαρτί, πλαστικό και ξύλο)
		0723	Κλωστοϋφαντουργικά προϊόντα (ρούχα, Υποδήματα και δέρμα)
		0724	Ορυχεία και εξόρυξη
073	Αρχιτεκτονική και κατασκευές	0731	Αρχιτεκτονική
		0732	Πολιτική Μηχανική
081	Γεωργία, κτηνοτροφία	0811	Γεωργία, κτηνοτροφία
		0812	Κηπουρική
082	Δασολογία	0821	Δασολογία
083	Αλιεία	0831	Αλιεία
084	Κτηνιατρική	0841	Κτηνιατρική

3-ψήφιος κωδικός	4-ψήφιος κωδικός
091 Υγεία	0911 Οδοντιατρικές επιστήμες 0912 Ιατρική 0913 Νοσηλευτική και μαιευτική 0914 Ιατρική διαγνωστική και θεραπευτική τεχνολογία 0915 Θεραπεία και επανόρθωση 0916 Φαρμακευτική 0917 Παραδοσιακή και συμπληρωματική ιατρική και θεραπεία
092 Κοινωνική προστασία	0921 Φροντίδα ηλικιωμένων και ατόμων με ειδικές Ανάγκες 0922 Φροντίδα παιδιών και υπηρεσίες νέων 0923 Κοινωνική εργασία και συμβουλευτική
101 Προσωπικές υπηρεσίες	1011 Οικιακές υπηρεσίες 1012 Κομμωτική και αισθητική 1013 Ξενοδοχεία και εστιατόρια 1014 Αθλητικές σπουδές 1015 Τουριστικά και ταξιδιωτικά
102 Υγιεινή και υπηρεσίες επαγγελματικής υγείας	1021 Υπηρεσίες κοινοτικής υγιεινής 1022 Επαγγελματική υγεία και ασφάλεια
103 Υπηρεσίες Ασφάλειας	1031 Στρατός και άμυνα 1032 Προστασία ατόμων και περιουσιών
104 Υπηρεσίες μεταφορών	1041 Υπηρεσίες μεταφορών

Αυτή η ταξινόμηση είναι διαθέσιμη στην ιστοσελίδα της UNESCO, ακολουθώντας τον πιο κάτω σύνδεσμο:

<http://uis.unesco.org/en/topic/international-standard-classification-education-isced>