



ΚΥΠΡΙΑΚΗ ΔΗΜΟΚΡΑΤΙΑ
ΥΠΟΥΡΓΕΙΟ ΟΙΚΟΝΟΜΙΚΩΝ



ΣΤΑΤΙΣΤΙΚΗ ΥΠΗΡΕΣΙΑ

ΣΤΑΤΙΣΤΙΚΕΣ ΤΗΣ ΕΚΠΑΙΔΕΥΣΗΣ 2017/2018

ISSN: 0253-8733

© Copyright: 2020 Κυπριακή Δημοκρατία

Αναδημοσίευση επιτρέπεται με την προϋπόθεση ότι θα αναφέρεται η πηγή.

ΠΡΟΛΟΓΟΣ

Η Έκθεση αυτή παρέχει λεπτομερή στατιστικά δεδομένα για το Εκπαιδευτικό Σύστημα της Κύπρου. Παρουσιάζονται στοιχεία για κάθε επίπεδο εκπαίδευσης, για τις εγγραφές των μαθητών και φοιτητών κατά φύλο, ηλικία, υπηκοότητα και άλλων σημαντικών χαρακτηριστικών. Ακόμη παρουσιάζονται στοιχεία για το διδακτικό προσωπικό κατά φύλο, θέση και ηλικία. Περιλαμβάνονται επίσης δεδομένα για τις οικονομικές στατιστικές της εκπαίδευσης, δημόσιες και ιδιωτικές.

Η έκθεση ετοιμάστηκε από την κ. Λουκία Νικολάου και την κ. Μαρία Χατζηπροκόπη της Μονάδας Εκπαίδευσης υπό την καθοδήγηση της κ. Κούλιας Ονησιφόρου, προϊσταμένης του τομέα Δημογραφίας, Κοινωνικών Στατιστικών και Τουρισμού. Επιπλέον, την ετοιμασία και διεκπεραίωση των αναγκαίων ηλεκτρονικών προγραμμάτων ανέλαβε ο κος Γιάννος Καρασιαλής, Λειτουργός Πληροφορικής Α'.

Θερμές ευχαριστίες απευθύνονται σε όλα τα εκπαιδευτικά ιδρύματα, δημόσια και ιδιωτικά, στο Υπουργείο Παιδείας, Πολιτισμού Αθλητισμού και Νεολαίας καθώς και σε όλα τα άλλα Κυβερνητικά τμήματα για την πολύτιμη συνεργασία και βοήθεια τους στην παροχή των αναγκαίων στοιχείων.

Σταύρος Καραγιώργης

Διευθυντής
Στατιστικής Υπηρεσίας

Μάρτιος, 2020

I. ΣΥΝΟΠΤΙΚΑ ΑΠΟΤΕΛΕΣΜΑΤΑ

Η έκθεση αυτή παρουσιάζει τα αποτελέσματα της ετήσιας έρευνας για την εκπαίδευση. Καλύπτει όλα τα εκπαιδευτικά ιδρύματα, στις περιοχές που ελέγχει το Κράτος, τα οποία είναι εγγεγραμμένα στο Υπουργείο Παιδείας, Πολιτισμού Αθλητισμού και Νεολαίας, καθώς και τους Παιδοκομικούς Σταθμούς οι οποίοι είναι εγγεγραμμένοι στις Υπηρεσίες Κοινωνικής Ευημερίας. Η περίοδος αναφοράς για την Προσχολική και Προδημοτική, Δημοτική, Μέση και Ειδική εκπαίδευση είναι ο Οκτώβριος, 2017. Η περίοδος αναφοράς για την Τριτοβάθμια εκπαίδευση, είναι το ακαδημαϊκό έτος 2017/2018. Για τις οικονομικές στατιστικές της εκπαίδευσης, η περίοδος αναφοράς είναι το ημερολογιακό έτος 2017, ενώ για τα στοιχεία των συνδέσμων γονέων το σχολικό έτος 2017/2018.

Συνοπτικά, τα κυριότερα αποτελέσματα της έρευνας για το 2017/2018 είναι τα ακόλουθα:

1. Σε όλα τα επίπεδα της εκπαίδευσης υπήρχαν 1.338 εκπαιδευτικά ιδρύματα, 14.982 εκπαιδευτικοί και 191.787 μαθητές/φοιτητές που αναλογούν σε 12,5⁽¹⁾ μαθητές/φοιτητές ανά εκπαιδευτικό.
2. Από το σύνολο των μαθητών/φοιτητών, το 66,8% φοιτούσαν σε δημόσια/κοινοτικά εκπαιδευτικά ιδρύματα και το 33,2% σε ιδιωτικά. Κατά επίπεδο εκπαίδευσης, τα αντίστοιχα ποσοστά είχαν ως ακολούθως: στην Προσχολική/Προδημοτική εκπαίδευση το 51,7% φοιτούσαν σε δημόσια ή κοινοτικά και το 48,3% σε ιδιωτικά, στη Δημοτική εκπαίδευση το 90,4% φοιτούσαν σε δημόσια και το 9,6% σε ιδιωτικά, στη Μέση εκπαίδευση το 81,4% φοιτούσαν σε δημόσια και το 18,6% σε ιδιωτικά και τέλος, στην Τριτοβάθμια εκπαίδευση το 31,5% φοιτούσαν σε δημόσια εκπαιδευτικά ιδρύματα και το 68,5% σε ιδιωτικά.
3. Οι εγγραφές των μαθητών και φοιτητών κατά επίπεδο εκπαίδευσης ήταν: Προσχολική/Προδημοτική 32.522, Δημοτική 56.699, Μέση 54.966, Τριτοβάθμια 47.169 και Ειδική 431.
4. Οι δημόσιες δαπάνες, το 2017, για όλα τα επίπεδα εκπαίδευσης ήταν €1.227,6 εκ. και αναλογούσαν στο 16,6% του Κρατικού Προϋπολογισμού και στο 6,1% του Ακαθάριστου Εγχώριου Προϊόντος.
5. Η κατά μαθητή/φοιτητή συνολική τρέχουσα δημόσια δαπάνη στα δημόσια εκπαιδευτικά ιδρύματα, κατά επίπεδο εκπαίδευσης, είχε ως ακολούθως: Προδημοτική €5.025, Δημοτική €6.137, Μέση €10.368 και Τριτοβάθμια €10.328.

(1): Για τον υπολογισμό του δείκτη μαθητές/φοιτητές ανά εκπαιδευτικό, λαμβάνεται υπόψη το Ισοδύναμο Πλήρους Φοίτησης για τους φοιτητές.

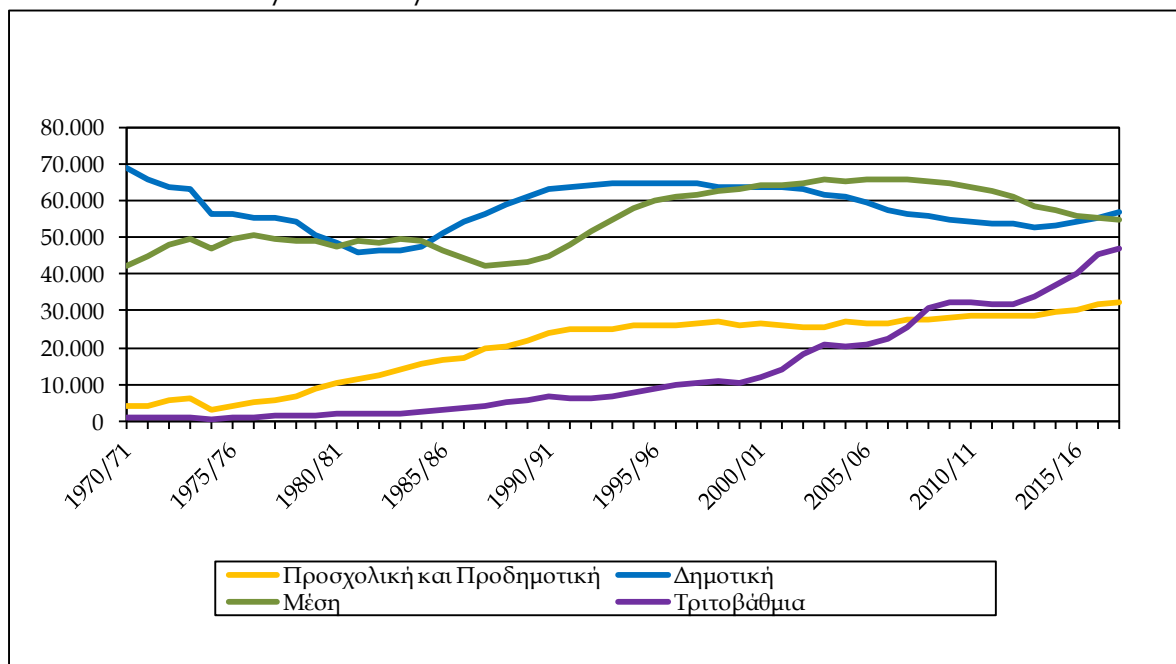
ΠΕΡΙΕΧΟΜΕΝΑ

ΠΡΟΛΟΓΟΣ	3
I. ΣΥΝΟΠΤΙΚΑ ΑΠΟΤΕΛΕΣΜΑΤΑ	4
ΠΕΡΙΕΧΟΜΕΝΑ	5
II. ΕΞΕΛΙΞΕΙΣ ΣΤΟΝ ΤΟΜΕΑ ΤΗΣ ΕΚΠΑΙΔΕΥΣΗΣ	6
1. Προσχολική και Προδημοτική Εκπαίδευση	7
2. Δημοτική εκπαίδευση	8
3. Μέση εκπαίδευση	8
4. Τριτοβάθμια Εκπαίδευση	9
5. Ειδικά Σχολεία	10
6. Συμπληρωματική Εκπαίδευση	10
7. Οικονομικές Στατιστικές της Εκπαίδευσης	11
8. Κύπριοι Φοιτητές στο Εξωτερικό	12
III. ΤΟ ΣΥΣΤΗΜΑ ΕΚΠΑΙΔΕΥΣΗΣ ΣΤΗΝ ΚΥΠΡΟ	13
1. Προσχολική και Προδημοτική Εκπαίδευση.....	13
2. Δημοτική Εκπαίδευση	14
3. Μέση Εκπαίδευση	15
4. Τριτοβάθμια Εκπαίδευση.....	16
5. Ειδική Εκπαίδευση.....	17
6. Συμπληρωματική Εκπαίδευση	17
IV. ΚΑΛΥΨΗ ΤΗΣ ΕΡΕΥΝΑΣ ΕΚΠΑΙΔΕΥΣΗΣ	19
1. Περίοδος αναφοράς	19
2. Πηγές συλλογής στοιχείων	19
3. Ταξινομήσεις που χρησιμοποιήθηκαν	19
V. ΟΡΙΣΜΟΙ ΠΟΥ ΧΡΗΣΙΜΟΠΟΙΗΘΗΚΑΝ	20
VI. ΣΥΜΒΟΛΑ ΠΟΥ ΧΡΗΣΙΜΟΠΟΙΗΘΗΚΑΝ	20
VII. ΑΝΑΛΥΤΙΚΟΙ ΠΙΝΑΚΕΣ	21
VIII. ΠΑΡΑΡΤΗΜΑ	22

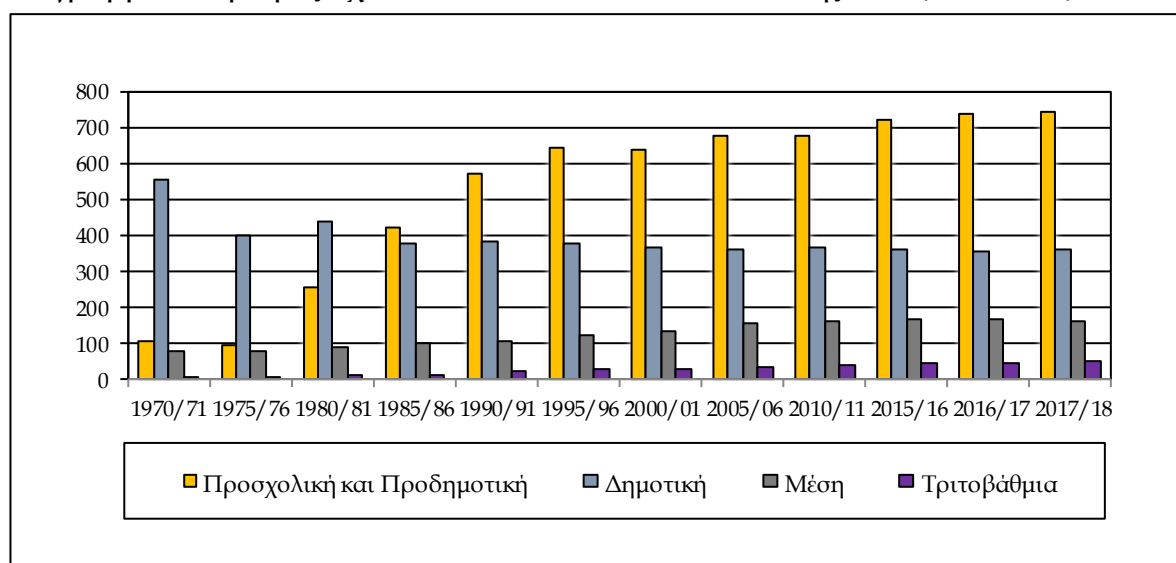
II. ΕΞΕΛΙΞΕΙΣ ΣΤΟΝ ΤΟΜΕΑ ΤΗΣ ΕΚΠΑΙΔΕΥΣΗΣ

Κατά τη σχολική χρονιά 2017/2018, στις περιοχές που ελέγχει το Κράτος, σε όλα τα επίπεδα εκπαίδευσης υπήρχαν 1.338 εκπαιδευτικά ιδρύματα τακτικής φοίτησης, τα οποία ήταν εγγεγραμμένα στο Υπουργείο Παιδείας, Πολιτισμού Αθλητισμού και Νεολαίας, με 191.787 μαθητές/φοιτητές και 14.982 διδακτικό προσωπικό, με αναλογία 12,5⁽¹⁾ μαθητές/φοιτητές ανά εκπαιδευτικό. Το προηγούμενο σχολικό έτος 2016/2017 ο αριθμός των εκπαιδευτικών ιδρυμάτων ήταν 1.333 με 188.311 μαθητές/φοιτητές και 14.950 διδακτικό προσωπικό, με αναλογία 12,3⁽¹⁾ μαθητές/φοιτητές ανά εκπαιδευτικό.

Διάγραμμα 1: Εγγραφές μαθητών/φοιτητών κατά επίπεδο εκπαίδευσης, 1970/71 - 2017/18

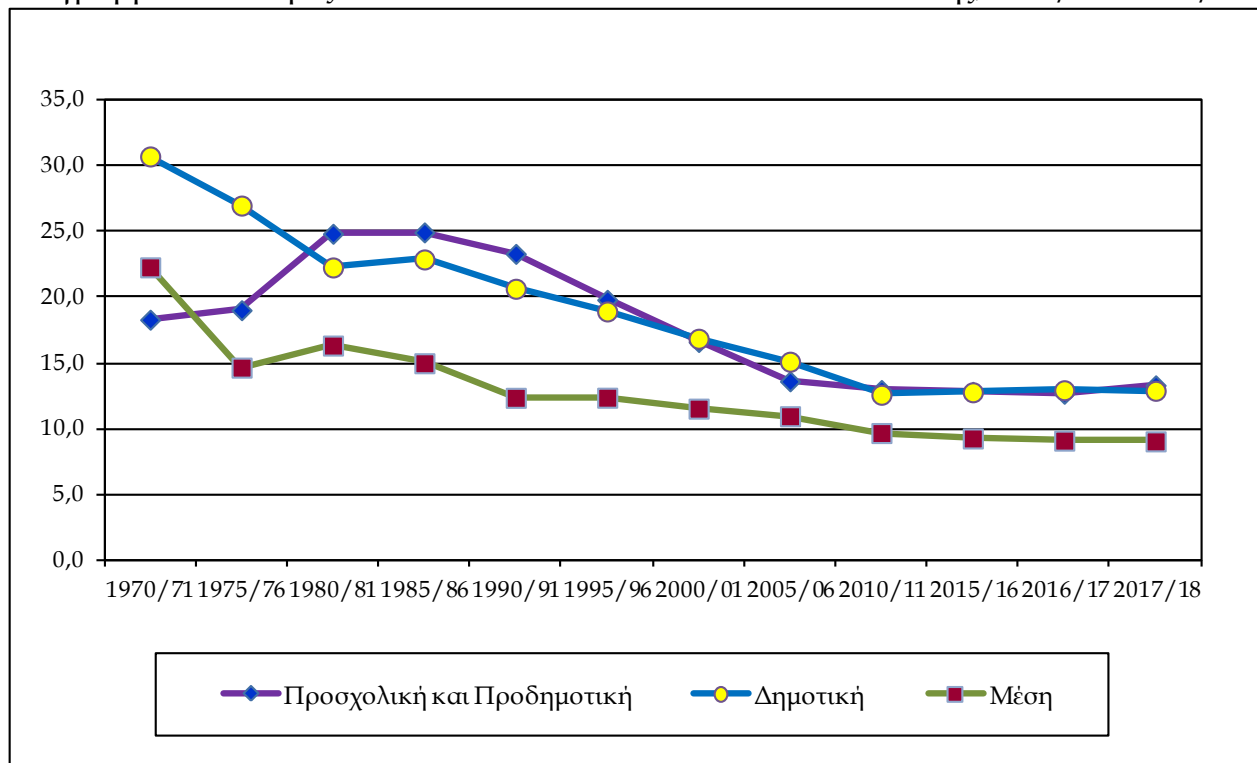


Διάγραμμα 2: Αριθμός σχολείων κατά επίπεδο εκπαίδευσης, 1970/71 - 2017/18



(1): Για τον υπολογισμό του δείκτη μαθητές/φοιτητές ανά εκπαιδευτικό, λαμβάνεται υπόψη το Ισοδύναμο Πλήρους Φοίτησης για τους φοιτητές.

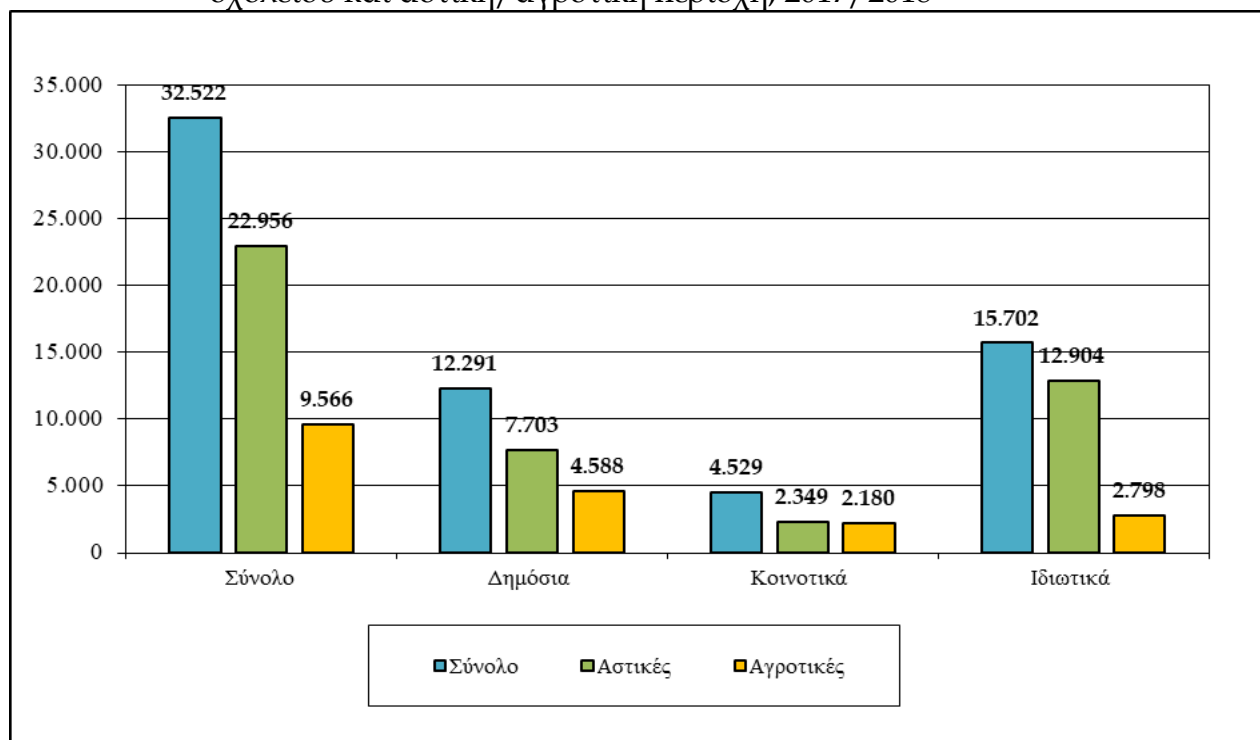
Διάγραμμα 3: Μαθητές ανά εκπαιδευτικό κατά επίπεδο εκπαίδευσης, 1970/71 - 2017/18



1. Προσχολική και Προδημοτική Εκπαίδευση

Τα σχολεία Προσχολικής και Προδημοτικής εκπαίδευσης αυξήθηκαν το 2017/2018 σε 745 με 32.522 παιδιά από 742 σχολεία με 31.678 παιδιά το 2016/2017. Από το σύνολο των μαθητών της Προσχολικής και Προδημοτικής εκπαίδευσης, το 70,6% φοιτούσε στις αστικές περιοχές και το 29,4% στις αγροτικές περιοχές.

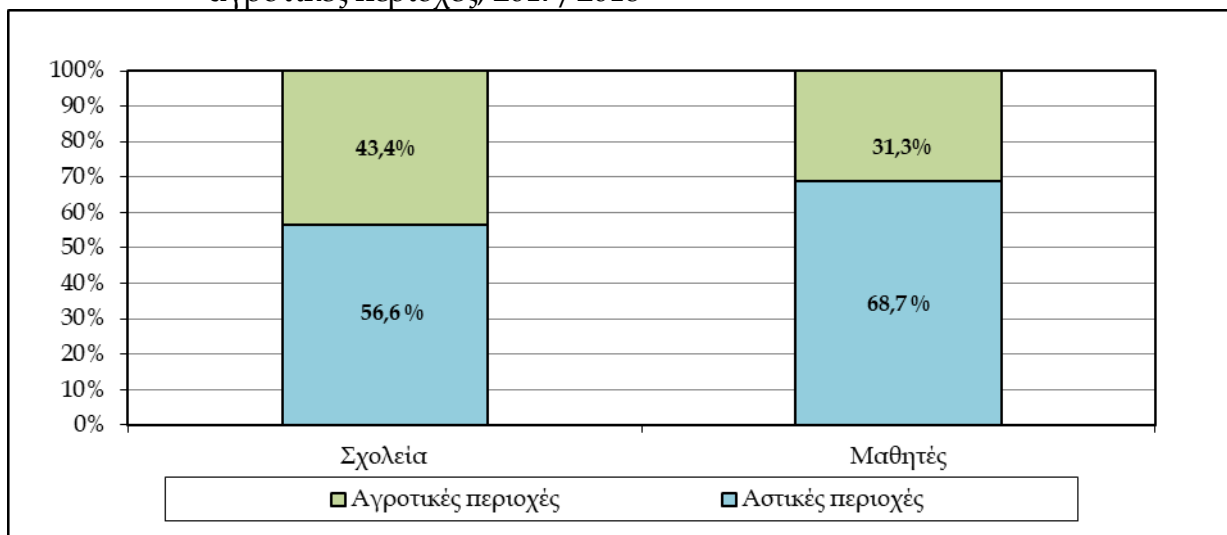
Διάγραμμα 4: Μαθητές Προσχολικής και Προδημοτικής εκπαίδευσης κατά τύπο σχολείου και αστική/αγροτική περιοχή, 2017/2018



2. Δημοτική Εκπαίδευση

Το 2017/2018 οι εγγραφές στα Δημοτικά σχολεία αυξήθηκαν σε 56.699 από 55.482 το 2016/2017. Η αναλογία μαθητών ανά δάσκαλο, το 2017/2018, μειώθηκε ελαφρά στο 12,9 μαθητές ανά εκπαιδευτικό σε σχέση με 13,0 που ήταν την προηγούμενη σχολική χρονιά. Από το σύνολο των μαθητών Δημοτικής εκπαίδευσης, το 68,7% φοιτούσε σε σχολεία των αστικών περιοχών και το 31,3% σε σχολεία των αγροτικών περιοχών. Οι απόφοιτοι Δημοτικής εκπαίδευσης το 2016/2017 αυξήθηκαν κατά 0,6% σε 8.848 από 8.798 που ήταν το 2015/2016.

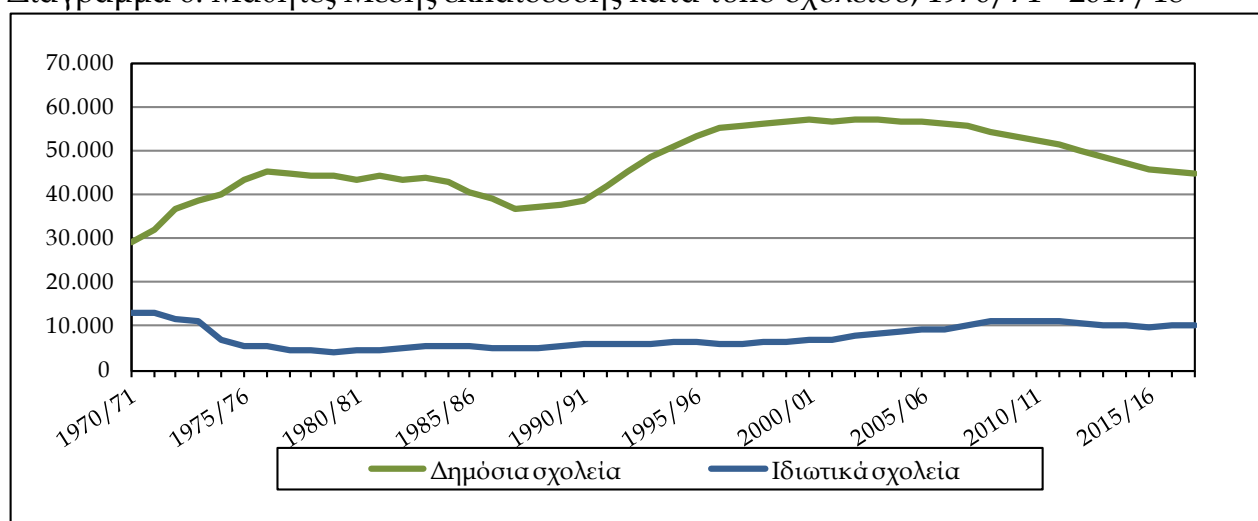
Διάγραμμα 5: Κατανομή σχολείων και μαθητών Δημοτικής εκπαίδευσης στις αστικές και αγροτικές περιοχές, 2017/2018



3. Μέση Εκπαίδευση

Κατά τη διάρκεια του σχολικού έτους 2017/2018 οι εγγραφές των μαθητών μειώθηκαν σε 54.966 από 55.212 το προηγούμενο σχολικό έτος. Από το σύνολο των μαθητών Μέσης εκπαίδευσης το 81,4% φοιτούσαν σε δημόσια σχολεία και 18,6% σε ιδιωτικά. Η αναλογία μαθητών ανά εκπαιδευτικό για το 2017/2018 μειώθηκε στο 9,1 σε σχέση με 9,2 που ήταν το 2016/2017.

Διάγραμμα 6: Μαθητές Μέσης εκπαίδευσης κατά τύπο σχολείου, 1970/71 - 2017/18



Οι απόφοιτοι από τα σχολεία της Μέσης Ανώτερης εκπαίδευσης (δηλαδή από τα Λύκεια και τις Τεχνικές Σχολές), μειώθηκαν κατά 1,2% στους 8.845 το 2016/2017 από 8.952 το 2015/2016. Το 85,4% αποφοίτησε από τη Γενική Κατεύθυνση και το 14,6% από την Τεχνική/Επαγγελματική Κατεύθυνση, ενώ η κατανομή την προηγούμενη χρονιά ήταν 84,7% και 15,3% αντίστοιχα.

Η ροή των μαθητών του σχολικού έτους 2016/2017 σε όλο το σύστημα της Μέσης εκπαίδευσης ήταν: 16,0% αποφοίτησαν, 80,6% προήχθησαν και συνέχισαν στην επόμενη τάξη, 1,6% επανέλαβαν την ίδια τάξη και 1,8% αποσύρθηκαν.

Βάση των στοιχείων της Μέσης εκπαίδευσης, υπολογίζεται ότι από τους μαθητές που εγγράφονται στην Α' τάξη Γυμνασίου, 95,7% συμπληρώνουν επιτυχώς την Γ' τάξη μετά από τρία χρόνια και 91,7% επιτυγχάνουν να αποφοιτήσουν από τη Μέση Ανώτερη εκπαίδευση, μετά από έξι χρόνια.

Κατά το 2017/2018, εκτιμάται ότι ποσοστό 33% των αποφοίτων της Μέσης Ανώτερης εκπαίδευσης συνέχισαν τις σπουδές τους σε Ανώτερα εκπαιδευτικά ιδρύματα της Κύπρου. Το ποσοστό για τις γυναίκες ήταν 39% ενώ για τους άντρες 27%. Τονίζεται ότι, το 33% αφορά στους αποφοίτους της Μέσης Ανώτερης εκπαίδευσης οι οποίοι συνέχισαν τις σπουδές τους στην Κύπρο. Ωστόσο, σημαντικό ποσοστό των αποφοίτων της Μέσης Ανώτερης εκπαίδευσης συνέχισαν τις σπουδές τους σε Ανώτερα εκπαιδευτικά ιδρύματα του εξωτερικού. Για τους Κύπριους φοιτητές του εξωτερικού, δεν υπάρχουν επαρκή στοιχεία για να γίνει αξιόπιστη εκτίμηση.

4. Τριτοβάθμια Εκπαίδευση

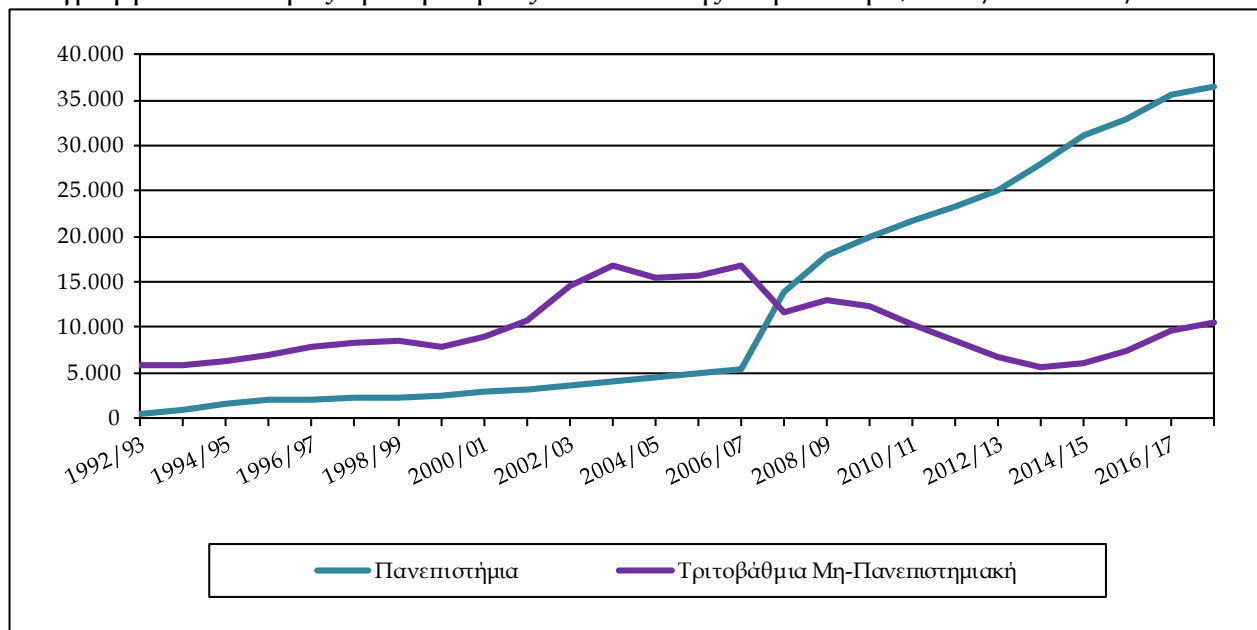
Κατά το 2017/2018 λειτούργησαν 55 δημόσια και ιδιωτικά εκπαιδευτικά ιδρύματα με συνολικό αριθμό εγγραφών 47.169 φοιτητές, σε σύγκριση με 49 εκπαιδευτικά ιδρύματα το 2016/2017 με 45.263 φοιτητές. Σημειώνεται ότι από το 2017/2018 περιλαμβάνονται στην Τριτοβάθμια εκπαίδευση και τα ΜΙΕΕΚ τα οποία έχουν αναβαθμιστεί από αυτό το ακαδημαϊκό έτος σε Σχολές Ανώτερης Επαγγελματικής Εκπαίδευσης και Κατάρτισης.

Η Τριτοβάθμια εκπαίδευση έχει αναπτυχθεί πολύ τα τελευταία χρόνια στην Κύπρο αφού, από το ακαδημαϊκό έτος 2006/2007 και έπειτα, άρχισαν να λειτουργούν σταδιακά 2 ακόμα δημόσια και 5 ιδιωτικά Πανεπιστήμια (πέρα από το Πανεπιστήμιο Κύπρου που λειτουργεί από το 1992/1993).

Οι Κύπριοι φοιτητές που επέλεξαν να μείνουν και να φοιτήσουν σε ιδρύματα Τριτοβάθμιας εκπαίδευσης στην Κύπρο αυξήθηκαν το 2017/2018 σε 22.965 σε σχέση με 22.504 το 2016/2017. Αύξηση παρουσιάστηκε επίσης και στις εγγραφές των ξένων φοιτητών οι οποίοι αριθμούσαν σε 24.204 το 2017/2019 σε σύγκριση με 22.756 την προηγούμενη ακαδημαϊκή χρονιά. Μεγάλο μέρος της αύξησης αυτής οφείλεται στην ανάπτυξη των εξ αποστάσεως προγραμμάτων που προσφέρονται από δημόσια και ιδιωτικά εκπαιδευτικά ιδρύματα, τα οποία οι φοιτητές έχουν την ευχέρεια να παρακολουθούν χωρίς να έχουν τη φυσική τους παρουσία στην Κύπρο.

Από το σύνολο των σπουδαστών, 31,5% ήταν στα δημόσια εκπαιδευτικά ιδρύματα και το υπόλοιπο 68,5% στα ιδιωτικά. Οι άντρες αποτελούσαν το 46,9% του συνόλου των εγγραφών και οι γυναίκες το 53,1%.

Διάγραμμα 7: Φοιτητές Τριτοβάθμιας εκπαίδευσης στην Κύπρο, 1992/93 - 2017/18



Οι απόφοιτοι μειώθηκαν από 9.304 το 2016/2017 σε 9.149 το 2017/2018. Η κατανομή των αποφοίτων κατά κλάδο σπουδών ήταν: Διοίκηση επιχειρήσεων και συναφή 33,3%, Παιδαγωγικά 19,6%, Μηχανική 6,1%, Κοινωνικές επιστήμες 5,8%, Νομική 5,7%, Υγεία 5,0%, Προσωπικές υπηρεσίες 3,8%, Αρχιτεκτονική και κατασκευές 3,0%, Τέχνες 3,0%, Τεχνολογίες πληροφορικής και επικοινωνιών 2,6%, Γλώσσες 2,0%, Ανθρωπιστικές σπουδές 1,9%, Δημοσιογραφία και βιβλιοθηκονομία 1,5%, Κοινωνική πρόνοια 1,2%, Υπηρεσίες ασφαλείας 1,2%, Βιολογικές επιστήμες 1,1%, Μεταποίηση και επεξεργασία 0,9%, Γεωργία, δασολογία και αλιεία 0,8%, Μαθηματικά και στατιστική 0,8%, Φυσικές επιστήμες 0,3%, Περιβάλλον 0,3% και Υγιεινή και υπηρεσίες επαγγελματικής υγείας 0,1%.

5. Ειδικά Σχολεία

Κατά το σχολικό έτος 2017/2018 λειτουργούσαν 11 Ειδικά Σχολεία με 431 μαθητές. Την προηγούμενη χρονιά λειτουργούσε ο ίδιος αριθμός Ειδικών Σχολείων με 415 μαθητές.

6. Συμπληρωματική Εκπαίδευση

Οι εγγραφές στα Κρατικά Ινστιτούτα Επιμόρφωσης μειώθηκαν από 12.141 το 2016/2017 σε 11.715 το 2017/2018, από τους οποίους οι 6.611 ήταν μαθητές σχολών Μέσης εκπαίδευσης. Στη Νέα Σύγχρονη Μαθητεία οι εγγραφές παρέμειναν ίδιες, στις 238 τόσο το 2016/2017 όσο και το 2017/2018. Στα Απογευματινά και Βραδινά Τμήματα των Τεχνικών Σχολών οι εγγραφές μειώθηκαν από 1.040 το 2016/2017 σε 807 το 2017/2018. Οι εγγραφές στα Επιμορφωτικά Κέντρα επίσης μειώθηκαν από 25.198 το 2016/2017 σε 22.602 το 2017/2018. Κατά το 2017/2018, τα διάφορα προγράμματα της Αρχής

Ανάπτυξης Ανθρώπινου Δυναμικού, παρακολούθησαν 54.446 μαθητευόμενοι, σε σύγκριση με 45.568 το 2016/2017. Στο Κέντρο Παραγωγικότητας συμμετείχαν 1.346 μαθητευόμενοι το 2017/2018 σε σύγκριση με 733 το 2016/2017, ενώ οι συμμετέχοντες στα προγράμματα της Ακαδημίας Δημόσιας Διοίκησης ήταν 7.108 το 2017 σε σύγκριση με 4.246 το 2016.

7. Οικονομικές Στατιστικές της Εκπαίδευσης

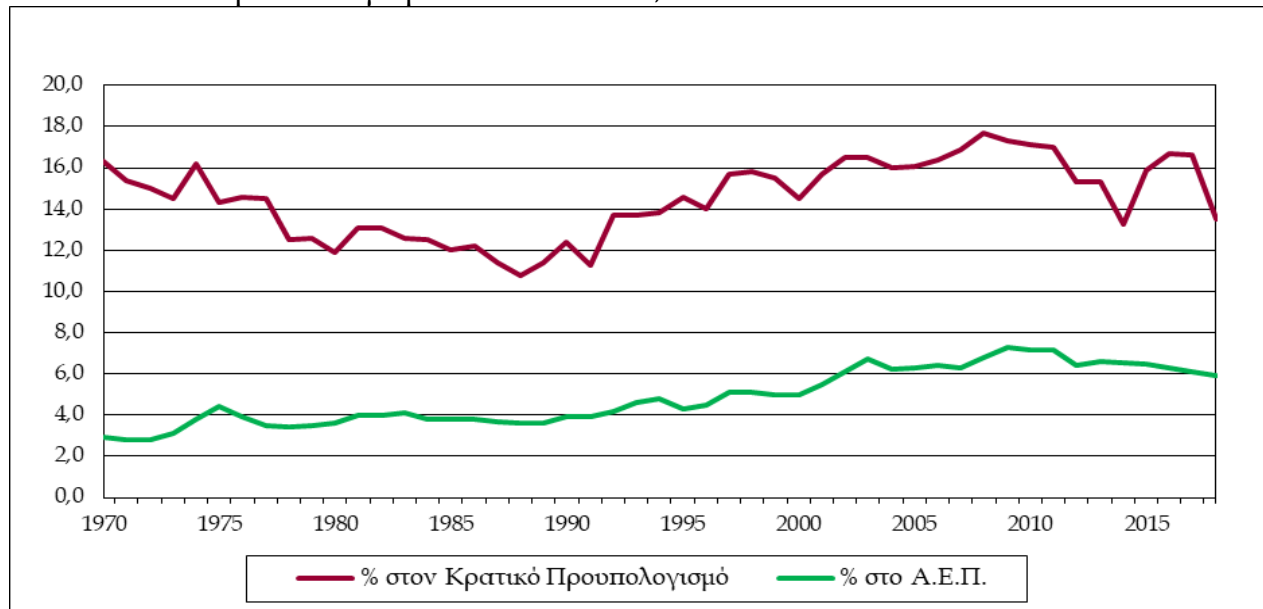
Οι δημόσιες δαπάνες για την εκπαίδευση αντιπροσωπεύουν, για το οικονομικό έτος 2017, το 16,6% του Κρατικού Προϋπολογισμού και το 6,1% του Ακαθάριστου Εγχώριου Προϊόντος.

Οι δημόσιες δαπάνες για όλα τα επίπεδα της εκπαίδευσης ήταν €1.227,6 εκ. το 2017 και παρουσίασαν αύξηση 3,8% σε σχέση με το 2016, όπου οι δημόσιες δαπάνες για την εκπαίδευση ανέρχονταν στα €1.183,2 εκ. Οι τρέχουσες δαπάνες σημείωσαν αύξηση, 2,0% ενώ οι κεφαλαιουχικές δαπάνες αυξήθηκαν σημαντικά κατά 31,5%.

Η Προσχολική και Προδημοτική εκπαίδευση απορρόφησε το 5,2% της συνολικής δημόσιας δαπάνης για την εκπαίδευση, η Δημοτική το 26,8%, η Μέση Γενική και Τεχνική το 39,3%, η Ειδική το 3,9%, η Τριτοβάθμια το 22,7%, η Συμπληρωματική το 1,9% και τα Εκπαιδευτικά προγράμματα εξωτερικού το 0,2%.

Η τρέχουσα δαπάνη κατά μαθητή, για τη δημόσια εκπαίδευση, κατά το 2017 ήταν €5.025 για την Προδημοτική, €6.137 για τη Δημοτική, €10.093 για τη Μέση Γενική, €12.828 για τη Μέση Τεχνική και €10.328 για την Τριτοβάθμια εκπαίδευση.

Διάγραμμα 8: Δημόσιες δαπάνες στην εκπαίδευση σαν ποσοστό στον Κρατικό Προϋπολογισμό και στο Α.Ε.Π., 1970 - 2018



8. Κύπριοι Φοιτητές στο Εξωτερικό

Ένας σημαντικός αριθμός των νέων της Κύπρου επιλέγει να φοιτήσει σε Ανώτερα και Ανώτατα εκπαιδευτικά ιδρύματα στο εξωτερικό.

Η πηγή των στοιχείων για τους Κύπριους φοιτητές που φοιτούν σε Ανώτερα και Ανώτατα εκπαιδευτικά ιδρύματα στο εξωτερικό ήταν, μέχρι το ακαδημαϊκό έτος 2010/2011, το Αρχείο Φοιτητικής Χορηγίας το οποίο αποτελείτο από τις αιτήσεις των φοιτητών οι οποίοι είχαν αποταθεί στην Υπηρεσία Χορηγιών και Επιδομάτων του Υπουργείου Οικονομικών και είχαν εγκριθεί. Δικαίωμα στη φοιτητική χορηγία είχαν, μέχρι τότε, όλοι οι φοιτητές. Η εισαγωγή όμως εισοδηματικών κριτηρίων για την έγκριση της φοιτητικής χορηγίας, από το 2011/2012, έχει καταστήσει το αρχείο αυτό ανεπαρκές για σκοπούς Στατιστικών της Εκπαίδευσης, αφού δεν περιλαμβάνει πλέον όλους τους φοιτητές.

Κατά συνέπεια λοιπόν, από το 2011/2012 και έπειτα, τα στοιχεία για το σύνολο των Κύπριων φοιτητών που σπουδάζουν σε Ανώτερα και Ανώτατα εκπαιδευτικά ιδρύματα στο εξωτερικό δεν είναι διαθέσιμα.

Παρόλα αυτά, μέσω της βάσης δεδομένων της Ευρωπαϊκής Στατιστικής Υπηρεσίας (EUROSTAT), έχουμε κάποιες πληροφορίες τόσο για τους Κύπριους φοιτητές που σπουδάζουν στο εξωτερικό όσο και για τους Κύπριους που αποφοιτούν από χώρες του εξωτερικού. Σημειώνεται ότι οι πληροφορίες αυτές περιορίζονται στους Κύπριους φοιτητές που έχουν φυσική παρουσία στις χώρες αυτές, δηλαδή είναι εγγεγραμμένοι σε προγράμματα συμβατικής διδασκαλίας και όχι σε εξ αποστάσεως προγράμματα.

Με βάση, λοιπόν, τα στοιχεία στην ιστοσελίδα της EUROSTAT, το 2016/2017, οι Κύπριοι φοιτητές στο εξωτερικό, στις 5 πιο δημοφιλείς χώρες, είχαν ως ακολούθως: Ελλάδα 12.259, Ηνωμένο Βασίλειο 9.241, Βουλγαρία 314, Γαλλία 192 και Τσεχία 191 φοιτητές.

Επίσης, οι Κύπριοι απόφοιτοι στο εξωτερικό, στις 5 πιο δημοφιλείς χώρες, το 2016/2017, είχαν ως ακολούθως: Ηνωμένο Βασίλειο 3.407, Ελλάδα 687, Ολλανδία 76, Γερμανία 53 και Βουλγαρία 43 απόφοιτοι.

Θα πρέπει να διευκρινιστεί ότι υπάρχουν χώρες οι οποίες δεν απέστειλαν τα στοιχεία αυτά στη EUROSTAT και ως εκ τούτου, δε γνωρίζουμε αν και πόσοι Κύπριοι φοιτητές φοιτούν στις χώρες αυτές ή έχουν αποφοιτήσει από αυτές.

III. ΤΟ ΣΥΣΤΗΜΑ ΕΚΠΑΙΔΕΥΣΗΣ ΣΤΗΝ ΚΥΠΡΟ

Στην Κύπρο η εκπαίδευση προσφέρεται στα σχολεία Προσχολικής και Προδημοτικής εκπαίδευσης, στα σχολεία Δημοτικής εκπαίδευσης, στα σχολεία Μέσης Γενικής και Τεχνικής/Επαγγελματικής εκπαίδευσης, στις Ειδικές Σχολές και στα ιδρύματα Τριτοβάθμιας Πανεπιστημιακής και Μη-Πανεπιστημιακής εκπαίδευσης (δημόσια και ιδιωτικά). Επίσης προσφέρεται Συμπληρωματική εκπαίδευση στα μη σχολικά εκπαιδευτικά ιδρύματα και κέντρα.

(α) Δημόσια σχολεία

Τα δημόσια σχολεία χρηματοδοτούνται κυρίως από τα δημόσια κονδύλια. Το δημόσιο σύστημα εκπαίδευσης στην Κύπρο είναι πολύ συγκεντρωτικό όπου οι διευθυντές και οι εκπαιδευτικοί διορίζονται, μετατίθενται και προάγονται από την Επιτροπή Εκπαιδευτικής Υπηρεσίας, ένα ανεξάρτητο πενταμελές σώμα το οποίο διορίζεται απευθείας από τον Πρόεδρο της Δημοκρατίας για περίοδο έξι ετών.

Το Υπουργείο Παιδείας, Πολιτισμού, Αθλητισμού και Νεολαίας είναι υπεύθυνο για την επιβολή των εκπαιδευτικών νόμων και την προετοιμασία της εκπαιδευτικής νομοθεσίας. Επίσης καθορίζει τη διδακτέα ύλη, τα μαθήματα και τα βιβλία.

Η κατασκευή, η συντήρηση και ο εξοπλισμός των δημόσιων σχολικών κτιρίων είναι ευθύνη των Σχολικών Εφορειών κάτω από την επίβλεψη του τεχνικού τμήματος του Υπουργείου Παιδείας, Πολιτισμού, Αθλητισμού και Νεολαίας. Μέχρι το 2006 στις αστικές περιοχές οι εφορείες διορίζονταν από το Υπουργικό Συμβούλιο ενώ στις αγροτικές περιοχές εκλέγονταν από τις κοινότητες. Από τις Δημοτικές εκλογές του Δεκέμβρη του 2006 οι εφορείες εκλέγονται από τους πολίτες.

(β) Ιδιωτικά σχολεία

Τα ιδιωτικά σχολεία χρηματοδοτούνται κυρίως από τις εισπράξεις διδασκτρών, ενώ κάποια ιδιωτικά σχολεία παίρνουν και μικρή κρατική επιχορήγηση.

Τα ιδιωτικά σχολεία διοικούνται από ιδιώτες ή συμβούλια αλλά υπόκεινται σε επίβλεψη και έλεγχο από το Υπουργείο Παιδείας, Πολιτισμού, Αθλητισμού και Νεολαίας. Αριθμός ιδιωτικών σχολείων λειτουργεί πάνω σε μη κερδοσκοπική βάση.

1. Προσχολική και Προδημοτική Εκπαίδευση

(α) Νηπιαγωγεία

Η Προδημοτική εκπαίδευση προσφέρεται από Νηπιαγωγεία για παιδιά ηλικίας κάτω των 5 $\frac{2}{3}$ ετών, υπό τη δικαιοδοσία του Υπουργείου Παιδείας, Πολιτισμού, Αθλητισμού και Νεολαίας. Από το 2004/2005, η φοίτηση στην Προδημοτική εκπαίδευση έγινε υποχρεωτική και δωρεάν για τα παιδιά ηλικίας 4 $\frac{2}{3}$ ετών μέχρι ηλικίας 5 $\frac{2}{3}$.

Υπάρχουν τρεις κατηγορίες νηπιαγωγείων:

- Τα δημόσια νηπιαγωγεία τα οποία ιδρύθηκαν και συντηρούνται αποκλειστικά από το Κράτος.
- Τα κοινοτικά νηπιαγωγεία τα οποία είναι μη κερδοσκοπικά ιδιωτικά ιδρύματα τα οποία συντηρούνται από τις κοινότητες ή άλλα οργανωμένα σύνολα και από κρατικές επιχορηγήσεις.
- Τα ιδιωτικά νηπιαγωγεία που ιδρύθηκαν και συντηρούνται από τους ιδιοκτήτες των σχολείων, συνήθως πάνω σε κερδοφόρα βάση.

(β) Παιδοκομικοί Σταθμοί

Προσχολική ημερήσια φροντίδα για παιδιά ηλικίας 6 εβδομάδων μέχρι 4 $\frac{2}{3}$ χρονών προσφέρεται σε Παιδοκομικούς Σταθμούς κάτω από τη δικαιοδοσία των Υπηρεσιών Κοινωνικής Ευημερίας του υπουργείου Εργασίας, Πρόνοιας και Κοινωνικών Ασφαλίσεων.

Αυτά κατατάσσονται σε τρεις κατηγορίες:

- Δημόσιοι παιδοκομικοί σταθμοί οι οποίοι ιδρύθηκαν και συντηρούνται αποκλειστικά από το Κράτος.
- Κοινοτικοί παιδοκομικοί σταθμοί οι οποίοι είναι μη κερδοσκοπικά ιδιωτικά ιδρύματα τα οποία συντηρούνται από τις κοινότητες ή άλλα οργανωμένα σύνολα και από κρατικές επιχορηγήσεις.
- Ιδιωτικοί παιδοκομικοί σταθμοί που ιδρύθηκαν και συντηρούνται από τους ιδιοκτήτες των σχολείων, συνήθως πάνω σε κερδοφόρα βάση.

Ιδιωτικά και κοινοτικά Νηπιαγωγεία τα οποία είναι εγγεγραμμένα και επιβλέπονται από το Υπουργείο Παιδείας, Πολιτισμού, Αθλητισμού και Νεολαίας είναι επίσης εγγεγραμμένα και επιβλέπονται και από τις Υπηρεσίες Κοινωνικής Ευημερίας σαν Παιδοκομικοί Σταθμοί.

2. Δημοτική Εκπαίδευση

Η Δημοτική εκπαίδευση παρέχεται κυρίως σε δημόσια σχολεία, υπάρχει όμως και ένας μικρός αριθμός ιδιωτικών σχολείων. Η εκπαίδευση σε αυτό το επίπεδο ήταν υποχρεωτική από το 1962 και ήταν πάντα δωρεάν στα δημόσια σχολεία. Τα παιδιά αρχίζουν τη Δημοτική εκπαίδευση στην ηλικία των 5 $\frac{2}{3}$ ετών και αποχωρούν όταν συμπληρώσουν το καθορισμένο πρόγραμμα των έξι ετών.

3. Μέση Εκπαίδευση

Η Μέση εκπαίδευση παρέχεται κυρίως σε δημόσια σχολεία, αλλά υπάρχουν και αρκετά ιδιωτικά σχολεία Μέσης εκπαίδευσης. Η είσοδος στα δημόσια σχολεία είναι ανοικτή σε όλους τους απόφοιτους της Δημοτικής εκπαίδευσης χωρίς εξετάσεις. Από το 1985/1986 η παρακολούθηση του πρώτου κύκλου (μέχρι την τρίτη Γυμνασίου) έγινε υποχρεωτική. Η δωρεάν παρακολούθηση στη δημόσια Μέση εκπαίδευση εισήχθη για πρώτη φορά το 1972/1973 στην Α΄ τάξη και μέχρι το 1985/1986 επεκτάθηκε και στις έξι τάξεις.

Υπάρχουν δύο τύποι σχολείων στη Μέση εκπαίδευση και αυτοί είναι:

(α) Μέση Γενική

Δημόσια: Τα σχολεία αυτής της κατηγορίας είναι τα Γυμνάσια, τα Λύκεια, τα Εξατάξια Γυμνάσια-Λύκεια και τα Εσπερινά Γυμνάσια-Λύκεια, όπου η φοίτηση αποτελείται από δύο κύκλους. Ο 1ος κύκλος, η Μέση Κατώτερη (Γυμνάσιο), περιλαμβάνει τις πρώτες τρεις τάξεις, όπου έμφαση δίνεται σε γενικά θέματα και ανθρωπιστικές σπουδές. Ο 2ος κύκλος, η Μέση Ανώτερη (Λύκειο), περιλαμβάνει τις τελευταίες τρεις τάξεις, όπου αρχίζει και η ειδίκευση.

Μέχρι το 1976/1977 στα Λύκεια υπήρχαν μόνο τρεις κλάδοι: Ο κλάδος των Κλασσικών Σπουδών, ο κλάδος των Εμπορικών Σπουδών και ο κλάδος των Θετικών Επιστημών. Από το 1977/1978 εισήχθησαν τα Λύκεια Επιλογής Μαθημάτων (ΛΕΜ) όπου οι μαθητές είχαν να επιλέξουν μεταξύ πέντε κύριων κλάδων, τον Κλασσικό κλάδο, τον κλάδο των Θετικών Επιστημών, τον Οικονομικό κλάδο, τον Εμπορικό κλάδο και τον κλάδο των Ξένων Γλωσσών. Το 1995/1996 λειτούργησε πιλοτικά, σε τρία σχολεία, το Ενιαίο Λύκειο, το οποίο επεκτάθηκε από 1999/2000 σε όλα τα σχολεία. Από το 2015/2016, εισήχθησαν στην Α΄ τάξη του Λυκείου οι τέσσερις Ομάδες Μαθημάτων Προσανατολισμού (ΟΜΠ), οι οποίες οδηγούν σε έξι αντίστοιχες Κατευθύνσεις φοίτησης για τις Β΄ και Γ΄ τάξεις. Οι έξι Κατευθύνσεις είναι η κατεύθυνση Κλασσικών και Ανθρωπιστικών Σπουδών, η κατεύθυνση Ξένων Γλωσσών και Ευρωπαϊκών Σπουδών, η κατεύθυνση Θετικών Επιστημών-Βιοεπιστημών-Πληροφορικής-Τεχνολογίας, η κατεύθυνση Οικονομικών Επιστημών, η κατεύθυνση Εμπορίου και Υπηρεσιών και η κατεύθυνση Καλών Τεχνών.

Τα Εσπερινά Γυμνάσια και Λύκεια επιτρέπουν στους ενήλικες και στους νέους που διέκοψαν την κανονική τους φοίτηση να συμπληρώσουν τη δευτεροβάθμια εκπαίδευση τους.

Ιδιωτικά: Τα σχολεία αυτής της κατηγορίας τείνουν κυρίως προς τη Γενική εκπαίδευση αν και μερικά από αυτά παρέχουν Τεχνική/Επαγγελματική εκπαίδευση. Όπως και στην περίπτωση της δημόσιας εκπαίδευσης, η φοίτηση περιλαμβάνει δύο κύκλους (Μέση Κατώτερη και Μέση Ανώτερη) και διαρκεί έξι ή επτά χρόνια. Τα ιδιωτικά σχολεία Μέσης εκπαίδευσης χωρίζονται σε τρεις τύπους:

- **Ιδίου τύπου:** Όσα ιδιωτικά σχολεία ακολουθούν χωρίς καμιά παρέκκλιση τα ισχύοντα αναλυτικά και ωρολόγια προγράμματα των υφιστάμενων τύπων των δημόσιων σχολείων.

- Παρομοίου τύπου: Όσα ιδιωτικά σχολεία περιλαμβάνουν στο πρόγραμμά τους τα κύρια μαθήματα του υφιστάμενου τύπου των δημόσιων σχολείων τουλάχιστον κατά τα δύο τρίτα ($\frac{2}{3}$) σε ό,τι αφορά στο χρόνο και στην ύλη που προνοούνται για τα δημόσια σχολεία.
- Διαφόρου τύπου: Τα ιδιωτικά σχολεία που δεν εμπίπτουν σε καμιά από τις πιο πάνω κατηγορίες.

(β) Μέση Τεχνική και Επαγγελματική

Τα σχολεία αυτά δέχονται μαθητές μόνο στο δεύτερο κύκλο της Μέσης εκπαίδευσης (Μέση Ανώτερη). Η εκπαίδευση στα σχολεία αυτά προσφέρεται σε δύο κατευθύνσεις, τη θεωρητική και την πρακτική. Κατά τη διάρκεια των τριών χρόνων της θεωρητικής κατεύθυνσης καθώς επίσης και των δύο πρώτων χρόνων της πρακτικής κατεύθυνσης, παρέχεται εκπαίδευση και πρακτική άσκηση αποκλειστικά στο σχολείο, ενώ στον τρίτο χρόνο της πρακτικής κατεύθυνσης οι μαθητές εκπαιδεύονται μια μέρα της βδομάδας στο χώρο εργασίας.

Τα προγράμματα των δύο κατευθύνσεων στοχεύουν, με την προσφορά ενός ισορροπημένου προγράμματος γενικής μόρφωσης, τεχνολογικής εξειδίκευσης και εργαστηριακής εξάσκησης, στην προετοιμασία των μαθητών έτσι ώστε να είναι ικανοί μετά την αποφοίτησή τους να εργοδοτηθούν στη βιομηχανία με πολύ καλούς όρους εργοδότησης ή να συνεχίσουν τη φοίτησή τους στην Τριτοβάθμια εκπαίδευση.

Η εσπερινή τεχνική σχολή δίνει τη δυνατότητα στους ενήλικες και νέους που διέκοψαν την κανονική τους φοίτηση να συμπληρώσουν τη δευτεροβάθμια εκπαίδευση τους στην τεχνική κατεύθυνση.

4. Τριτοβάθμια Εκπαίδευση

Η Τριτοβάθμια εκπαίδευση προσφέρεται από δύο είδη εκπαιδευτικών ιδρυμάτων:

(α) Πανεπιστήμια (δημόσια και ιδιωτικά)

Τα δημόσια Πανεπιστήμια είναι:

- Το Πανεπιστήμιο Κύπρου (από το 1992).
- Το Ανοικτό Πανεπιστήμιο Κύπρου (από το 2006).
- Το Τεχνολογικό Πανεπιστήμιο Κύπρου (από το 2007).

Τα ιδιωτικά Πανεπιστήμια είναι:

- Το Ευρωπαϊκό Πανεπιστήμιο Κύπρου (από το 2007).
- Το Πανεπιστήμιο Λευκωσίας (από το 2007).
- Το Πανεπιστήμιο Frederick (από το 2007).
- Το Πανεπιστήμιο Νεάπολης (από το 2010).
- Το University of Central Lancashire (UCLAN) (από το 2012).

(β) Τριτοβάθμια Μη-Πανεπιστημιακά ιδρύματα (δημόσια και ιδιωτικά).

Τα δημόσια ιδρύματα αυτού του επιπέδου είναι:

- Το Ανώτερο Ξενοδοχειακό Ινστιτούτο
- Το Μεσογειακό Ινστιτούτο Διεύθυνσης
- Η Αστυνομική Ακαδημία
- Η Σχολή Ξεναγών
- Τα ΜΙΕΕΚ

Η Αστυνομική Ακαδημία επαναλειτούργησε το 2017/2018, μετά από μια ολιγόχρονη διακοπή λόγω περιοριστικών μέτρων στα δημόσια οικονομικά κατά την οποία δεν γίνονταν προσλήψεις στην Αστυνομία Κύπρου. Επίσης, η Σχολή Ξεναγών δεν λειτουργεί σε συστηματική βάση, αλλά μόνο όταν υπάρχει ανάγκη ξεναγών σε συγκεκριμένες γλώσσες, για κάλυψη των αναγκών της τουριστικής αγοράς. Τέλος, από το 2017/2018 περιλαμβάνονται και τα ΜΙΕΕΚ σε αυτή την κατηγορία, αφού έχουν αναβαθμιστεί σε Σχολές Ανώτερης Επαγγελματικής Εκπαίδευσης και Κατάρτισης (από το 2012/2013 που ξεκίνησαν τη λειτουργία του και μέχρι το 2016/2017 αφορούσαν Μεταλυκειακή Μη-Τριτοβάθμια εκπαίδευση).

Τα ιδιωτικά ιδρύματα αυτού του επιπέδου αποτελούν ένα σημαντικό μέρος της Τριτοβάθμιας εκπαίδευσης στην Κύπρο, αριθμώντας πάνω από 40. Προσφέρουν προγράμματα σπουδών προπτυχιακού και μεταπτυχιακού επιπέδου, καθώς και μικρότερης διάρκειας επαγγελματικά προγράμματα.

5. Ειδική Εκπαίδευση

Ειδική εκπαίδευση παρέχεται:

- (α) Στις Ειδικές Μονάδες οι οποίες είναι ενταγμένες στα συνηθισμένα σχολεία.
(β) Στα Ειδικά Σχολεία, όπου παρέχεται πρωτοβάθμια, δευτεροβάθμια και επαγγελματική εκπαίδευση και κατάρτιση σε παιδιά με πολλαπλές αναπηρίες.

6. Συμπληρωματική Εκπαίδευση

Η Συμπληρωματική εκπαίδευση αποτελείται από διάφορα δημόσια και ιδιωτικά ιδρύματα μερικής φοίτησης τα οποία παρέχουν ποικίλα προγράμματα διαφόρων επιπέδων.

Η δημόσια Συμπληρωματική εκπαίδευση παρέχεται μέσα από:

- (α) Τη Νέα Σύγχρονη Μαθητεία του Υπουργείου Παιδείας, Πολιτισμού, Αθλητισμού και Νεολαίας. Το πρόγραμμα αυτό έχει ως στόχο την επαγγελματική εκπαίδευση και κατάρτιση παιδιών ηλικίας 15-18 χρόνων, που δεν συνέχισαν τη φοίτησή τους στη Μέση Ανώτερη Εκπαίδευση.

(β) Τα Απογευματινά και Βραδινά Τμήματα των Τεχνικών Σχολών του Υπουργείου Παιδείας, Πολιτισμού, Αθλητισμού και Νεολαίας, τα οποία παρέχουν μονοετή και τριετή προγράμματα. Τα προγράμματα αυτά σκοπεύουν στη συνεχή επιμόρφωση του τεχνικού προσωπικού ώστε να μπορεί να ανταποκρίνεται στις νέες ανάγκες της αγοράς εργασίας. Επίσης, παρέχουν προπαρασκευαστικά μαθήματα για διάφορες εξετάσεις.

(γ) Η Αρχή Ανάπτυξης Ανθρώπινου Δυναμικού οργανώνει ταχύρυθμη επαγγελματική εκπαίδευση καθώς επίσης και προγράμματα επανεκπαίδευσης που συνήθως αναλαμβάνονται από διάφορα κατάλληλα ιδιωτικά ιδρύματα.

(δ) Το Κέντρο Παραγωγικότητας του Υπουργείου Εργασίας, Πρόνοιας και Κοινωνικών Ασφαλίσεων, το οποίο παρέχει μικρής διάρκειας προγράμματα τεχνικής/επαγγελματικής κατάρτισης σε εξειδικευμένους εργάτες, καθώς επίσης και προγράμματα για την αναβάθμιση και εκπαίδευση διευθυντικού και εποπτικού προσωπικού.

(ε) Η Κυπριακή Ακαδημία Δημόσιας Διοίκησης του Υπουργείου Οικονομικών, η οποία έχει ως πρωταρχικό στόχο την εκπαίδευση και αύξηση της παραγωγικότητας των δημοσίων υπαλλήλων σε θέματα διεύθυνσης.

(στ) Τα Κρατικά Ινστιτούτα Επιμόρφωσης του Υπουργείου Παιδείας, Πολιτισμού, Αθλητισμού και Νεολαίας, τα οποία προσφέρουν μαθήματα στις ξένες γλώσσες, Μαθηματικά, Ηλ. Υπολογιστές και άλλα θέματα, τόσο σε μαθητές Δημοτικής και Μέσης εκπαίδευσης όσο και σε ενήλικες.

(ζ) Τα Επιμορφωτικά Κέντρα, επίσης του Υπουργείου Παιδείας, Πολιτισμού, Αθλητισμού και Νεολαίας, τα οποία απευθύνονται σε άτομα ηλικίας 15 ετών και άνω. Προσφέρουν ένα ευρύ φάσμα θεμάτων που αφορούν στις ξένες γλώσσες, θέματα χειροτεχνίας, πολιτιστικά θέματα, θέματα υγείας, θέματα πρακτικών εφαρμογών, θέματα για απόκτηση επαγγελματικών δεξιοτήτων και άλλα γενικά θέματα.

Τα ιδιωτικά φροντιστήρια προσφέρουν διάφορα προγράμματα μερικής φοίτησης όπως ξένες γλώσσες, λογιστική, μαθηματικά, ηλεκτρονικούς υπολογιστές. Μερικά παρέχουν εκπαίδευση για εξωτερικές εξετάσεις κυρίως Βρετανικών και Αμερικανικών εξεταστικών σωμάτων. Η έκθεση αυτή δεν καλύπτει τα ιδιωτικά φροντιστήρια, αλλά παρέχει κάποια στοιχεία σχετικά με τις εγγραφές των ινστιτούτων αυτών για πιο παλιά χρόνια.

IV. ΚΑΛΥΨΗ ΤΗΣ ΕΡΕΥΝΑΣ ΕΚΠΑΙΔΕΥΣΗΣ

Οι Στατιστικές της Εκπαίδευσης συλλέγονται κάθε χρόνο με κύριο σκοπό την παροχή λεπτομερών στοιχείων σε όλα τα επίπεδα εκπαίδευσης. Τα στοιχεία που παρουσιάζονται καλύπτουν όλα τα εκπαιδευτικά ιδρύματα, δημόσια και ιδιωτικά, στις περιοχές που ελέγχει το Κράτος, τα οποία είναι εγγεγραμμένα στο Υπουργείο Παιδείας, Πολιτισμού, Αθλητισμού και Νεολαίας.

1. Περίοδος αναφοράς

Ο μήνας αναφοράς για τα στοιχεία που αφορούν στα εκπαιδευτικά ιδρύματα Προσχολικής και Προδημοτικής, Δημοτικής, Μέσης και Ειδικής εκπαίδευσης είναι ο Οκτώβρης, 2017. Η περίοδος αναφοράς για την Τριτοβάθμια εκπαίδευση, είναι το ακαδημαϊκό έτος 2017/2018. Για τις οικονομικές στατιστικές, η περίοδος αναφοράς είναι το ημερολογιακό έτος 2017, ενώ για τα στοιχεία των συνδέσμων γονέων το σχολικό έτος 2017/2018.

2. Πηγές συλλογής στοιχείων

Η συλλογή των στοιχείων πραγματοποιείται με τη βοήθεια ερωτηματολογίων που αποστέλλονται σε όλα τα εκπαιδευτικά ιδρύματα και συμπληρώνονται από τα ίδια, ακολουθώντας τις γραπτές οδηγίες που τους δίνονται. Επιπλέον, γίνεται χρήση διοικητικών πηγών, κυρίως για τον καταρτισμό των οικονομικών στατιστικών της εκπαίδευσης.

3. Ταξινομήσεις που χρησιμοποιήθηκαν

Η ταξινόμηση των κλάδων εκπαίδευσης θεωρείται απαραίτητη προκειμένου να δοθεί μία συνοπτική εικόνα των στατιστικών για την εκπαίδευση. Στην έκθεση αυτή χρησιμοποιήθηκε η Διεθνής Τυποποιημένη Ταξινόμηση της Εκπαίδευσης, για τους κλάδους εκπαίδευσης (ISCED-F 2013), της UNESCO. Η ταξινόμηση αυτή παρουσιάζεται στο παράρτημα της έκθεσης (Ενότητα VIII).

V. ΟΡΙΣΜΟΙ ΠΟΥ ΧΡΗΣΙΜΟΠΟΙΗΘΗΚΑΝ

Ακαθάριστη Αναλογία Εγγραφών

Η **ακαθάριστη** αναλογία εγγραφών σε κάποιο επίπεδο εκπαίδευσης υπολογίζεται εφόσον διαιρεθεί ο συνολικός αριθμός των μαθητών στο επίπεδο αυτό, ασχέτως ηλικίας, με τον πληθυσμό της ομάδας ηλικίας που θα έπρεπε να είχαν εγγραφεί σ' αυτό το επίπεδο με βάση τους κανονισμούς της χώρας.

Καθαρή Αναλογία Εγγραφών

Η **καθαρή** αναλογία εγγραφών ενός επιπέδου εκπαίδευσης υπολογίζεται εφόσον διαιρεθεί ο αριθμός μόνο των μαθητών στις ηλικίες που αφορούν στο επίπεδο αυτό με τον πληθυσμό της ομάδας ηλικίας που θα έπρεπε να είχαν εγγραφεί στο συγκεκριμένο επίπεδο.

Δημόσιες δαπάνες της εκπαίδευσης ως % στο Ακαθάριστο Εγχώριο Προϊόν (Α.Ε.Π.)

Η συνολική δημόσια δαπάνη για την εκπαίδευση καταρτίζεται σύμφωνα με τους ορισμούς και τη μεθοδολογία της Ευρωπαϊκής Στατιστικής Υπηρεσίας (EUROSTAT). Το ποσοστό των δημοσίων δαπανών για την εκπαίδευση ως προς το Α.Ε.Π. υπολογίζεται διαιρώντας τη συνολική δημόσια δαπάνη για την εκπαίδευση με το ποσό του Α.Ε.Π. και πολλαπλασιάζοντας επί 100.

VI. ΣΥΜΒΟΛΑ ΠΟΥ ΧΡΗΣΙΜΟΠΟΙΗΘΗΚΑΝ

...	=	Μη διαθέσιμα στοιχεία
0	=	Μηδέν ή μικρότερο από τη μισή μονάδα
n.a.	=	Δεν ισχύει
b	=	Διακοπή χρονοσειράς
(€000'ς)	=	Χιλιάδες Ευρώ
ΛΕΜ	=	Λύκεια Επιλογής Μαθημάτων
ΟΜΠ	=	Ομάδες Μαθημάτων Προσανατολισμού
ISCED	=	Διεθνής Τυποποιημένη Ταξινόμηση της Εκπαίδευσης

VII. ΑΝΑΛΥΤΙΚΟΙ ΠΙΝΑΚΕΣ

Όλοι οι αναλυτικοί πίνακες που αφορούν στις Στατιστικές της Εκπαίδευσης, 2017/2018 διατίθενται στα σχετικά αρχεία Excel και στις ενότητες που παρατίθενται πιο κάτω, στον ιστότοπο της Στατιστικής Υπηρεσίας, ακολουθώντας τον πιο κάτω σύνδεσμο:

http://www.mof.gov.cy/mof/cystat/statistics.nsf/populationcondition_24main_gr/populationcondition_24main_gr?OpenForm&sub=4&sel=2

- ΣΥΝΟΠΤΙΚΟΙ ΠΙΝΑΚΕΣ
- ΠΡΟΣΧΟΛΙΚΗ/ΠΡΟΔΗΜΟΤΙΚΗ ΕΚΠΑΙΔΕΥΣΗ
- ΔΗΜΟΤΙΚΗ ΕΚΠΑΙΔΕΥΣΗ
 - A. Χρονοσειρές
 - B. Ετήσια στοιχεία
- ΜΕΣΗ ΕΚΠΑΙΔΕΥΣΗ
 - A. Χρονοσειρές
 - B. Ετήσια στοιχεία
- ΤΡΙΤΟΒΑΘΜΙΑ ΕΚΠΑΙΔΕΥΣΗ
 - A. Χρονοσειρές
 - B. Φοιτητές (ετήσια στοιχεία)
 - Γ. Απόφοιτοι (ετήσια στοιχεία)
 - Δ. Προσωπικό (ετήσια στοιχεία)
- ΕΙΔΙΚΑ ΣΧΟΛΕΙΑ
- ΣΥΜΠΛΗΡΩΜΑΤΙΚΗ ΕΚΠΑΙΔΕΥΣΗ
- ΟΙΚΟΝΟΜΙΚΕΣ ΣΤΑΤΙΣΤΙΚΕΣ ΤΗΣ ΕΚΠΑΙΔΕΥΣΗΣ
 - A. Χρονοσειρές
 - B. Δημόσιες δαπάνες (ετήσια στοιχεία)
 - Γ. Ιδιωτικές δαπάνες (ετήσια στοιχεία)

Περισσότερες πληροφορίες σχετικά με τα στοιχεία που παρουσιάζονται σε αυτή την έκθεση μπορούν να ληφθούν από τη Στατιστική Υπηρεσία:

Λουκία Νικολάου, τηλ. 22602147

Μαρία Χατζηπροκόπη, τηλ. 22602146

VIII. ΠΑΡΑΡΤΗΜΑ

Κλάδοι σπουδών Τριτοβάθμιας εκπαίδευσης

Οι κλάδοι σπουδών της Τριτοβάθμιας εκπαίδευσης έχουν ταξινομηθεί χρησιμοποιώντας τη Διεθνή Τυποποιημένη Ταξινόμηση της Εκπαίδευσης, ISCED-F 2013, της UNESCO.

3-ψήφιος κωδικός		4-ψήφιος κωδικός	
011	Παιδαγωγικά	0111	Επιστήμη της Παιδαγωγικής
		0112	Παιδαγωγικά - Προδημοτική Εκπαίδευση
		0113	Παιδαγωγικά - Δημοτική Εκπαίδευση
		0114	Παιδαγωγικά - Μέση Εκπαίδευση
021	Τέχνες	0211	Οπτικοακουστική και μέσα παραγωγής
		0212	Σχέδιο (μόδας, εσωτ. διακόσμησης, κλπ.)
		0213	Καλές τέχνες
		0214	Χειροτεχνία
		0215	Μουσική, χορός, υποκριτική
022	Ανθρωπιστικές σπουδές (εκτός από γλώσσες)	0221	Θρησκεία και θεολογία
		0222	Ιστορία και αρχαιολογία
		0223	Φιλοσοφία και ηθική
023	Γλώσσες	0231	Εκμάθηση ξένης γλώσσας
		0232	Λογοτεχνία και γλωσσολογία
031	Κοινωνικές επιστήμες	0311	Οικονομικά
		0312	Πολιτικές επιστήμες
		0313	Ψυχολογία
		0314	Κοινωνιολογία και πολιτιστικές επιστήμες
032	Δημοσιογραφία και βιβλιοθηκονομία	0321	Δημοσιογραφία, μέσα μαζικής ενημέρωσης
		0322	Βιβλιοθηκονομία
041	Διοίκηση επιχειρήσεων και συναφή	0411	Λογιστικά
		0412	Χρηματοδοτικά, τραπεζικά και ασφαλιστικά
		0413	Διοίκηση και διεύθυνση
		0414	Μάρκετινγκ, διαφήμιση και δημόσιες σχέσεις
		0415	Γραμματειακές σπουδές
		0416	Χονδρικές/Λιανικές πωλήσεις
		0417	Δεξιότητες εργασίας
042	Νομικά	0421	Νομικά

3-ψήφιος κωδικός		4-ψήφιος κωδικός	
051	Βιολογικές επιστήμες και συναφή	0511	Βιολογία
		0512	Βιοχημεία
052	Περιβάλλον	0521	Περιβαλλοντικές επιστήμες
		0522	Φυσικό περιβάλλον και άγρια ζωή
053	Φυσικές επιστήμες	0531	Χημεία
		0532	Γεωγραφία, γεωλογία, μετεωρολογία
		0533	Φυσική
054	Μαθηματικά και Στατιστική	0541	Μαθηματικά
		0542	Στατιστική
061	Τεχνολογίες πληροφορικής και επικοινωνιών	0611	Χρήση ηλεκτρονικών υπολογιστών
		0612	Σχεδιασμός και διαχείριση βάσης δεδομένων και δικτύων
		0613	Ανάπτυξη και ανάλυση λογισμικών προγραμμάτων και εφαρμογών
071	Μηχανική	0711	Χημική μηχανική και επεξεργασία
		0712	Τεχνολογία περιβαλλοντικής προστασίας
		0713	Ηλεκτρολογία
		0714	Ηλεκτρονική και αυτοματισμοί
		0715	Μηχανολογία
		0716	Μηχανική οχημάτων, πλοίων και αεροσκαφών
072	Μεταποίηση και επεξεργασία	0721	Επεξεργασία τροφίμων
		0722	Επεξεργασία υλικών (γυαλί, χαρτί, πλαστικό και ξύλο)
		0723	Κλωστοϋφαντουργικά προϊόντα (ρούχα, Υποδήματα και δέρμα)
		0724	Ορυχεία και εξόρυξη
073	Αρχιτεκτονική και κατασκευές	0731	Αρχιτεκτονική
		0732	Πολιτική Μηχανική
081	Γεωργία, κτηνοτροφία	0811	Γεωργία, κτηνοτροφία
		0812	Κηπουρική
082	Δασολογία	0821	Δασολογία
083	Αλιεία	0831	Αλιεία
084	Κτηνιατρική	0841	Κτηνιατρική

3-ψήφιος κωδικός	4-ψήφιος κωδικός
091 Υγεία	0911 Οδοντιατρικές επιστήμες 0912 Ιατρική 0913 Νοσηλευτική και μαιευτική 0914 Ιατρική διαγνωστική και θεραπευτική τεχνολογία 0915 Θεραπεία και επανόρθωση 0916 Φαρμακευτική 0917 Παραδοσιακή και συμπληρωματική ιατρική και θεραπεία
092 Κοινωνική προστασία	0921 Φροντίδα ηλικιωμένων και ατόμων με ειδικές Ανάγκες 0922 Φροντίδα παιδιών και υπηρεσίες νέων 0923 Κοινωνική εργασία και συμβουλευτική
101 Προσωπικές υπηρεσίες	1011 Οικιακές υπηρεσίες 1012 Κομμωτική και αισθητική 1013 Ξενοδοχεία και εστιατόρια 1014 Αθλητικές σπουδές 1015 Τουριστικά και ταξιδιωτικά
102 Υγιεινή και υπηρεσίες επαγγελματικής υγείας	1021 Υπηρεσίες κοινοτικής υγιεινής 1022 Επαγγελματική υγεία και ασφάλεια
103 Υπηρεσίες Ασφάλειας	1031 Στρατός και άμυνα 1032 Προστασία ατόμων και περιουσιών
104 Υπηρεσίες μεταφορών	1041 Υπηρεσίες μεταφορών

Αυτή η ταξινόμηση είναι διαθέσιμη στην ιστοσελίδα της UNESCO, ακολουθώντας τον πιο κάτω σύνδεσμο:

<http://uis.unesco.org/en/topic/international-standard-classification-education-isced>